

## کارکردهای آشکار و پنهان زیارتگاه‌های ایلام

قبل و بعد از انقلاب اسلامی (۱۳۲۰-۱۳۹۰) [۱]

\* علی محمد ولوی \*

\*\* فاطمه جمیلی \*\*

\*\*\* لیلا محمد نیاکان \*\*\*

### چکیده

در جوامع دینی، تاریخ روستاها، شهرها و مناطق با تاریخ مراکز زیارتی عجین است. زیارتگاه‌ها از عوامل حفظ سنت‌ها و هویت فرهنگی جوامع محل استقرارشان هستند. این اماکن کارکردهای آشکار و پنهانی دارند که بر ابعاد مختلف حیات اجتماعی اثرگذار است. این کارکردها (آشکار و پنهان) مدام در مسیر تطور و تحول اند. حوادث مهمی چون انقلاب در این تطور نقش محوری دارند.

در این پژوهش براساس نظریه‌ی «مرتون» کارکردهای آشکار و پنهان زیارتگاه‌های ایلام (حوزه‌ی شمالی استان) در دو مقطع قبل و بعد از انقلاب مورد مقایسه قرار گرفته‌اند. روش کار در گردآوری اطلاعات از طریق تبدیل داده‌های کیفی به کمی با رویکرد مقایسه‌ای است. نتایج استخراج داده‌ها حاکی از افزایش کارکردهای آشکار و پنهان زیارتگاه‌ها در زمینه‌های اقتصادی، فرهنگی، سیاسی و اجتماعی نسبت به قبل از انقلاب اسلامی است.

**واژگان کلیدی:** کارکرد، کارکرد آشکار و پنهان، زیارتگاه، ایلام شمالی، انقلاب اسلامی.

---

\* استاد گروه تاریخ دانشگاه الزهرا (س) تهران

\*\* استاد گروه جامعه‌شناسی دانشگاه الزهرا (س) تهران

\*\*\* کارشناس ارشد تاریخ اسلام و نویسنده‌ی مسئول

## بیان مسأله

از گذشته های دور اندیشه‌ی مذهبی بر تفکر آدمی حاکم، و زندگی و روابط انسانی‌اش سخت متأثر از این پدیده‌ی مهم بوده است. از دیدگاه برخی جامعه‌شناسان پدیده‌های دینی به طور طبیعی به دومقوله‌ی بنیادی تقسیم می‌شوند: باورها و مناسک (دورکیم، ۱۳۸۳: ۴۸۹). یکی از سنت‌های اسلامی و از مناسک مذهب شیعه، حضور بر تربت پاک ائمه (ع) و امام زادگان و سلام دادن به ارواح مقدس آنهاست. در کشور ما زیارتگاه‌ها به عنوان سمبل تمایلات سیاسی و مذهبی شیعه (هیلن براند، ۱۳۷۹: ۲۵) رونق یافتند و آیین زیارت به شکلی بارز در زندگی اجتماعی مردم حضور دارد.

در استان ایلام نیز زیارتگاه‌هایی وجود دارند که هرچند در برخی موارد از وثاقت تاریخی برخوردار نبوده و فاقد سلسله نسب و شجره نامه هستند؛ اما به دلیل باورهایی چون برآوردن حاجات و شفابخشی و... مورد توجه مردم هستند. با پیروزی انقلاب اسلامی کارکردهای مختلف زیارتگاه‌ها و نیز رویکرد اجتماعی مردم نسبت به آنان متحول شد. برای بررسی کارکرد زیارتگاه‌های استان ایلام و نوع تحولی که در آنها روی داده، بر اساس نظریه‌ی کارکردگرایی "مرتون" کارکردهای آشکار و پنهان زیارتگاه‌های ایلام (نیمه‌ی شمالی استان) قبل و بعد از پیروزی انقلاب اسلامی، بین سال‌های ۱۳۲۰ تا ۱۳۹۰ مورد بررسی قرار گرفته است. دلیل انتخاب این دوره‌ی زمانی رعایت توازن زمانی میان دو مقطع؛ هم‌چنین، امکان دسترسی به مطلعان می‌باشد.

**پرسش‌آغازین:** میان کارکردهای آشکار و پنهان زیارتگاه‌های ایلام قبل و بعد از انقلاب اسلامی چه نسبتی وجود دارد؟

**فرضیه‌ی صفر:** تفاوت معناداری بین کارکردهای پنهان و آشکار زیارتگاه‌های ایلام قبل و بعد از انقلاب اسلامی مشاهده نمی‌شود.

**فرضیه‌ی یک:** تفاوت معناداری میان کارکردهای پنهان و آشکار زیارتگاه‌های ایلام قبل و بعد از انقلاب اسلامی مشاهده می‌شود.

## اهداف تحقیق

توصیف و شناسایی زیارتگاه‌های استان ایلام، بررسی کارکردهای آشکار و پنهان آن‌ها قبل و بعد از انقلاب اسلامی و مقایسه‌ی کارکردهای زیارتگاه‌ها در این دو مقطع هدف این تحقیق است.

## اهمیت تحقیق

زیارتگاه‌ها به عنوان اماکن مهم فرهنگی کشور پذیرای خیل عظیمی از مردم در مناسبت‌های مختلف هستند، افزایش میزان گردشگری مذهبی در دنیا و کشور ما ایران از اموری است که ضرورت بررسی کارکرد زیارتگاه‌ها در ابعاد مختلف را می‌طلبد. در مورد زیارتگاه‌های استان ایلام پژوهش‌هایی در حد معرفی صورت گرفته؛ اما درباره‌ی کارکردهای آنها تا کنون کاری صورت نگرفته است. بررسی وضعیت زیارتگاه‌ها و مقایسه‌ی این موضوع در دو مقطع قبل و بعد از انقلاب می‌تواند ظرفیت کارکردی زیارتگاه‌ها را در برنامه‌ریزی‌های اجتماعی و فرهنگی مشخص ساخته و راه‌گشای مطالعات بعدی در این زمینه باشد.

## پیشینه‌ی تحقیق

در بررسی پیشینه‌ها به چندگونه از منابع باید توجه کرد: یکی پیشینه‌هایی که در ارتباط با زیارتگاه نگارش یافته؛ یعنی منابع مربوط به مزار؛ دیگری منابع مربوط به زیارت. با این توصیف مقالات، تک نگاری‌ها، پایان نامه‌ها و کتاب‌های تاریخ محلی که به نوعی با موضوع تحقیق مرتبط بوده‌اند، مورد مطالعه قرار گرفته‌اند از جمله مقاله‌ی کارکرد مزارات (یوسفی‌جولندان: ۱۳۸۶) که درباره‌ی کارکرد مزارات خراسان عصر تیموری و زیارتگاه‌های ماوراءالنهر "کشور ازبکستان کنونی" (در دو سده‌ی ۱۴ و ۱۵ میلادی / هشتم و نهم هجری قمری) است. از همین منبع می‌توان به مقاله‌ی تأثیر تشیع بر ابنیه، اماکن و زیارتگاه‌های مذهبی ایران (جابر عناصری: ۱۳۸۳) اشاره کرد. در این مقاله نویسنده تأثیر اندیشه‌های شیعه بر اماکن مختلف مذهبی چون تکایا، حسینیه‌ها، مساجد، سقاخانه، امامزاده‌ها و... را با بیانی ادبی و زیبا مورد بررسی قرار داده و به تحلیل حضور اندیشه و تفکر مذهب شیعه در معماری و هنر موجود در این اماکن پرداخته است. نویسنده‌ی "بقاع متبرکه ایلام" (ابراهیم مرادی: ۱۳۸۶) ضمن توجه به شرح حال صاحبان مزار، سبک معماری زیارتگاه‌های استان ایلام را با بناهای مشابه در

سایر نقاط کشور مقایسه کرده است. کارکرد سیاسی اجتماعی اقتصادی آتشکده‌ها در دوره‌ی ساسانی (میرزایی):- (۱۳۸۶) با رویکرد کارکردگرایی تأثیر اجتماعی اقتصادی و سیاسی آتشکده‌ها را در ارتباط با اقشار مختلف چون زنان، دهقانان و حاکمان بررسی و نوع رابطه‌ی گروه‌های مشخصی را با این زیارتگاه‌ها با توجه به پایگاه اقتصادی اجتماعی افراد مشخص کرده و کارکرد آن را برای هر قشر متفاوت دانسته است.

### تعریف مفاهیم

**کارکرد آشکار و پنهان:** مرتون بین کارکردهای آشکار و پنهان<sup>۱</sup> تمایز قائل می‌شود. کارکردهای آشکار کارکردهایی هستند که در نوع ویژه‌ای از فعالیت اجتماعی شناخته شده و مورد انتظار است. کارکردهای پنهان نتایج فعالیت‌هایی هستند که شرکت کنندگان از آن آگاه نیستند (گیدنز، ۱۳۷۶: ۷۴۹). کارکردها از نظر پارسونز مجموعه‌ی فعالیت‌هایی هستند که در جهت برآوردن یک نیاز یا نیازهای نظام انجام گیرند. از نظر پارسونز هر نظامی برای زنده ماندن باید این چهار کارکرد را انجام دهد: تطبیق، دستیابی به هدف، یکپارچگی، سکون یا نگهداشت الگو (ریتزر، ۱۳۸۵: ۱۳۱). پارسونز به عنوان یک کارکردگرایی ساختاری، در جامعه چهار-ساختار یا خرده نظام را بر حسب کارکردهایی که انجام می‌دهند، تشخیص می‌دهد. اقتصاد خرده نظامی است که- کارکرد تطبیق با محیط را برای جامعه انجام می‌دهد. سیاست (نظام سیاسی) کارکرد دستیابی به هدف را از طریق پیگیری هدف‌های اجتماعی و بسیج کنشگران و منابع در راستای این هدف انجام می‌دهد. نظام اعتقادی کارکرد سکون را از طریق انتقال فرهنگ (هنجارها و ارزش‌ها) به کنشگران (برای مثال: در خانواده و مدرسه) انجام می‌دهد. سرانجام کارکرد یکپارچگی را عرف اجتماعی انجام می‌دهد (همان: ۱۳۸).

به عقیده‌ی مرتون کارکردها عبارتند از "عملکردهایی که تطبیق یا سازگاری یک نظام اجتماعی را امکان پذیر می‌سازند" (گروثرز، ۱۳۷۸: ۱۴۵). از نظر مرتون کارکرد دو صورت مجزا دارد: یکی کارکرد آشکار و دیگری کارکرد پنهان.

---

<sup>۱</sup>The manifest and latent function-

طبق اصل عمومیت کارکردی همه‌ی صورت‌های فرهنگی و اجتماعی معیاران و ساختارها دارای کارکرد مثبت هستند (ریتزر، ۱۳۸۰: ۱۴۴). نتیجه‌ی این اصل در اندیشه‌ی افلاطون نیز وجود دارد. چنان چه افلاطون هستی واقعی را از اشیای منفی و پست سلب می‌نماید. از نظر کارکردگرایان نیز پدیده‌های فاقد کارکرد یا دارای کارکرد منفی به مثابه‌ی پلیدهای اجتماعی وجودشان قابلیت بقا ندارد؛ زیرا در تأمین نیازها یا همنوایی با ضرورت‌های نظام موفق نیستند (گولدنر، ۱۳۸۳: ۴۸۵). به همین دلیل، کارکردگرایان علت وجود بعضی از الگوهای اجتماعی به ظاهر بی‌کارکرد را از طریق کارکردهای مخفی و پنهان آنان توجیه می‌کنند (همان: ۴۵۴).

**زیارتگاه<sup>۲</sup>:** چون مفهوم واژه‌ی زیارتگاه در زبان فارسی به محل زیارت و جای زیارت کردن گفته می‌شود (دهخدا، ۱۳۳۹، ج ۲۷: ۵۹۱)؛ لازم است از خود "زیارت" تعریفی ارایه دهیم. در زبان فارسی "زیارت کردن" دریافتن مقام متبرک یا شخص متبرک است و از "زیاره" عربی گرفته شده و به معنای رفتن به مشاهد متبرک و بقعه‌ها و خواندن دعایی به عنوان تشریف باطنی برای امام، امام زاده و اولیا (همان: ۵۸۹). زیارت در تعریفی دیگر: زیاره‌هی الحضور عند المزور ولكنها فی عرف الشیعه هی الحضور فی احدی المشاهد المقدسه (دایره المعارف الاسلامیه، ج ۱۳: ۱۰۶) می‌باشد.

**روش تحقیق:** گردآوری اطلاعات در این تحقیق با استفاده از منابع کتابخانه‌ای، پرسش‌نامه و مصاحبه (که از ابزارهای تحقیق توصیفی هستند) صورت گرفته است. داده‌ها در مقطع بعد از انقلاب از طریق مشاهده و مصاحبه و در مقطع قبل از انقلاب از طریق مراجعه به مطلعان گردآوری شده است. از دیگر ویژگی‌های تحقیق توصیفی، مقایسه است. در این تحقیق متغیرهای مورد نظر در دو مقطع قبل و بعد از انقلاب مقایسه شده‌اند.

**جامعه‌ی آماری و نمونه‌گیری:** کل زیارتگاه‌های حوزه‌ی شمالی استان ایلام جامعه‌ی آماری می‌باشد. پاسخگویان در دو دسته مورد بررسی قرار گرفته‌اند: یک دسته زایر و دسته دیگر مطلعان کلیدی<sup>۳</sup>. تکنیک مورد استفاده، پرسش‌نامه با گویه‌های باز پاسخ و بسته پاسخ بوده است. برای گردآوری بخشی از اطلاعات از اسناد و تاریخ شفاهی بهره‌گیری شده است. تاریخ شفاهی ما را قادر می‌سازد تا درباره‌ی آن جنبه‌هایی از تاریخ که به گونه‌ای

---

shrine-<sup>۲</sup>  
key-Informant-<sup>۳</sup>

مکتوب مستند نشده‌اند، اطلاعاتی را به دست آوریم (مک نیل، ۱۳۷۶: ۱۱۹). استخراج داده‌های گردآوری شده از مطلعان کلیدی در این تحقیق با روش تحلیل محتوای کمی و کیفی بوده‌است. تحلیل محتوا در واقع، برداشت و استنباط از محتوای زبانی؛ یعنی از گفته‌ها و نوشته‌هاست. البته، منظور روشی است که براساس آن ویژگی‌های متن گفته یا نوشته شده را به طور واقع بینانه یا عینی و به‌طور سیستماتیک شناخت و به استنتاج درباره‌ی ویژگی‌های موضوع مورد نظر اقدام کرد (رفیع پور، ۱۳۸۷: ۱۰۹). اعتباریابی روایی از طریق رجوع به مطلعان کلیدی (همان: ۲۲) که از سوی اوقاف و متولیان زیارتگاه‌ها معرفی شده‌اند و اشراف کاملی در مورد وضعیت زیارتگاه‌های ایلام دارند، به دست می‌آید.

#### معرفی زیارتگاه‌ها

در این مقاله ۲۵ زیارتگاه حوزه‌ی شمالی استان شامل زیارتگاه‌های شهر ایلام (مسجد صاحب الزمان، بقعه‌ی مهدی خلیفه‌ی عباسی، سید محمد چمن، سید عیسی و حاج بختیار)؛ زیارتگاه‌های شهرستان ایوان (سید عبدالله، حاجی حاضر)؛ زیارتگاه‌های شهرستان شیروان چرداول (سید علی، عباس شیروان، شاه قلندر، سیده صورت بانو، عباس رودبار عرب، امام زاده باقر دارتوت، امام زاده محمد باقر «سفیدخانی»، پیر حسین، پیر حمزه، امام زاده جعفر، امام زاده قاسم سرا بله)؛ زیارتگاه‌های شهرستان ملکشاهی (سید محمد عابد و سید محمد ابوچماقین «پیرکتک»؛ زیارتگاه‌های شهرستان مهران (علی‌الصالح، سید حسن، سید احمدی، سید خلیل، شیخ الیاس) مورد بررسی قرار گرفته‌اند. علاوه بر بررسی‌های میدانی و طرح پرسش‌نامه و کسب اطلاعات درباره صاحبان مزار و کارکردهای زیارتگاه‌ها از مطلعان و متولیان، جستجو در منابع مختلف انساب و رجال نیز صورت گرفته است. اطلاعات منابع از صاحبان بقاع در ایلام اندک است و برخی از آن‌ها ناشناخته و فاقد شجره‌نامه‌ی معتبر هستند. از این زیارتگاه‌ها از وجود بقعه‌ی تخریب شده‌ی مهدی عباسی در ایلام گزارش‌های متعددی وجود دارد. از جمله طبری در تاریخ طبری ج ۱۲، ۱۳۷۵: ۵۱۴۴؛ دینوری در اخبار الطوال، ۱۳۷۱: ۴۲۶؛ مقدسی در البداء والتاریخ، بی تا: ۹۶۲ و ابن جوزی در المنتظم، ج اول، ۱۹: ۲۲۹ مرگ مهدی را در «رد» و «ماسبدان» ذکر کرده‌اند که منطبق بر شهر و استان ایلام کنونی است. از دیگر صاحبان مزار

استان ایلام که منابع اطلاعاتی در مورد آنها دارند، امام زاده علی‌الصالح(ع) است که بیشتر منابع او را فرزند عبیدالله‌الاعرج بن حسین‌الاصغر ابن‌زین‌العابدین(ع) دانسته اند و برای او مقاماتی در زهد و تقوی قائل بوده اند. او را دانشمند و صاحب کتاب و راوی حدیث دانسته اند؛ و از اصحاب خاص امام موسی کاظم (ع) و امام رضا (ع) می‌دانند. (فخر رازی در الشجره المبارکه فی انساب الطالبیه، ۱۳۷۷: ۱۶۱؛ سید اسماعیل مروزی در الفخری فی انساب الطالبین، ۱۴۰۷: ۶۴؛ ابن عنبه در عمده الطالب، ۱۳۶۲: ۳۸۶؛ نجاشی در رجال نجاشی، ۱۴۰۸: ۸۰؛ الکشی در اختیار معرفه الرجال، ۱۴۰۴: ۴۹۶). نویسنده ی کتاب آرامگاه های خاندان پاک پیامبر نیز آرامگاه علی‌الصالح(ع) را در ایلام می‌داند، همان گونه که قبر مهدی بن منصور خلیفه عباسی را نیز در این ناحیه می‌داند. در مورد سید محمد عابد درگنبد ملکشاهی، از سید محمد روضاتی در جامع الانساب، چ اول: ۷۷ و شیخ مفید در الارشاد: ۳۰۳ و مامقانی در تنقیح المقال: ۱۹۳) مطالبی درج شده است؛ و او و برادرش احمد بن موسی را از یک مادر دانسته و وی را زاهد و متعبد و راوی حدیث قلمداد کرده اند.

منابع از امام زاده سید حسن و نسل او اطلاع چندانی به دست نمی‌دهند. طبری از نسل او اظهار بی‌اطلاعی کرده و مرگ او را در مدینه ذکر کرده است. (تاریخ طبری: ۲۵۷)؛ اما ابن حزم از نسل او سه تن را نام برده است (جمهره الانساب العرب، چ اول، ۱۹۸۳: ۶۴). صاحب قاموس الرجال نیز به استناد احادیثی که در اصول الکافی از او روایت شده، از وی به عنوان راوی حدیث یاد کرده است ( شیخ محمد تستری، ج ۳: ۳۸۳). در مورد سید عیسی نیز در کتاب مقاتل الطالبین اطلاعاتی وجود دارد که منطبق بر بقعه‌ی سید عیسی در ایلام می‌باشد (ابوالفرج اصفهانی، ۱۳۸۵: ۳۴۲).

**وضعیت سنجی زوار زیارتگاه‌ها:** به این منظور از آمار توصیفی و آمارهایی مانند توزیع فراوانی بهره گرفته‌ایم. اغلب متغیرها در سطح اسمی و تعداد اندکی از آنها نیز در سطح رتبه ای مورد بررسی قرار گرفته اند. در این تحقیق با دو نوع جمعیت نمونه سرو کار داریم: ۱. جمعیت نمونه ی زیارتگاه‌ها: کلیه ی زیارتگاه های نیمه‌ی شمالی استان ایلام شامل ۲۵ زیارتگاه در این پژوهش مورد بررسی قرار گرفته اند و از این حیث تحقیق حاضر نوعی تمام شماری است. ۲. جمعیت نمونه ی پاسخگویان: زائران زیارتگاه ها که عموماً از مراجعان عادی به این اماکن هستند. برای محاسبه ی حجم نمونه در این بخش، از شیوه ی نمونه گیری خوشه ای استفاده شده

است. بدین ترتیب که هریک از امام زاده ها به عنوان یک خوشه انتخاب شده و بر اساس جمعیت متوسط زیارت کننده ی روزانه، جمعیت نمونه ی هریک از زیارتگاه ها محاسبه شده است. (اطلاعات راجع به جمعیت متوسط زیارتگاه از طریق پرسش از خادم امام زاده) در مجموع ۳۳۵ زائر به سؤالات پاسخ داده اند. پرسش نامه ی نظرسنجی از زائران شامل ۱۱ پرسش اصلی بود که برخی یافته های آن به شکل زیر نمایش داده می شود.

جنس زوار: از مجموع ۳۳۵ نفر جمعیت نمونه ۱۴۲ نفر را مردان و ۱۹۳ نفر را زنان تشکیل می دهند. می توان استنباط کرد که زنان نسبت به مردان تمایل بیشتری برای رفتن به زیارتگاه ها از خود نشان می دهند.

جنسیت	تعداد	درصد
مرد	۱۴۲	۴۲.۵
زن	۱۹۳	۵۷.۵
جمع	۳۳۵	۱۰۰

جدول شماره (۱)

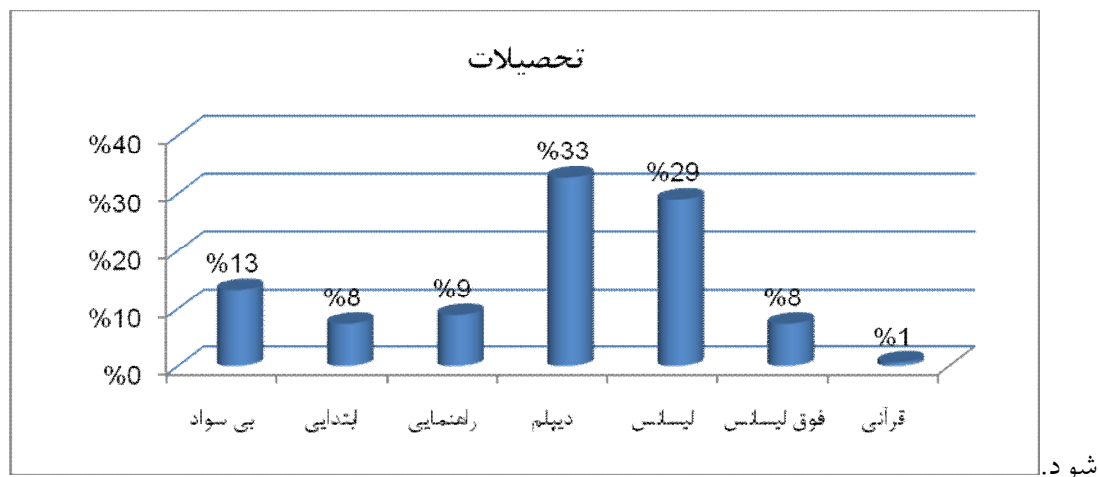
سن زوار: زائران مصاحبه شونده در بازه ی سنی ۱۲ تا ۷۵ سال قرار دارند.

	جمع	گروه های سنی			جنسیت
		۷۵ - ۵۶ سال	۵۵ - ۳۶ سال	۳۵ - ۱۲ سال	
۸۷	۱۰	۴۲	۳۵	تعداد	مرد
	٪۴	٪۱۸.۲	٪۱۴.۱	درصد	
۳۶.۴	۱۲	۴۷	۹۷	تعداد	زن
	٪۵.۱	٪۱۹.۲	٪۳۹.۴	درصد	
۱۵۶	۲۲	۸۹	۱۳۲	تعداد	جمع
	٪۹.۱	٪۳۷.۴	٪۵۳.۵	درصد	

جدول شماره (۲): فراوانی سنی با تاکید بر جنسیت



میزان تحصیلات زوار: یکی دیگر از متغیرهایی است که به منظور سنجش وضعیت زایران مورد بررسی قرار گرفته است، نتایج به دست آمده در نمودار زیر مشاهده می-شود.



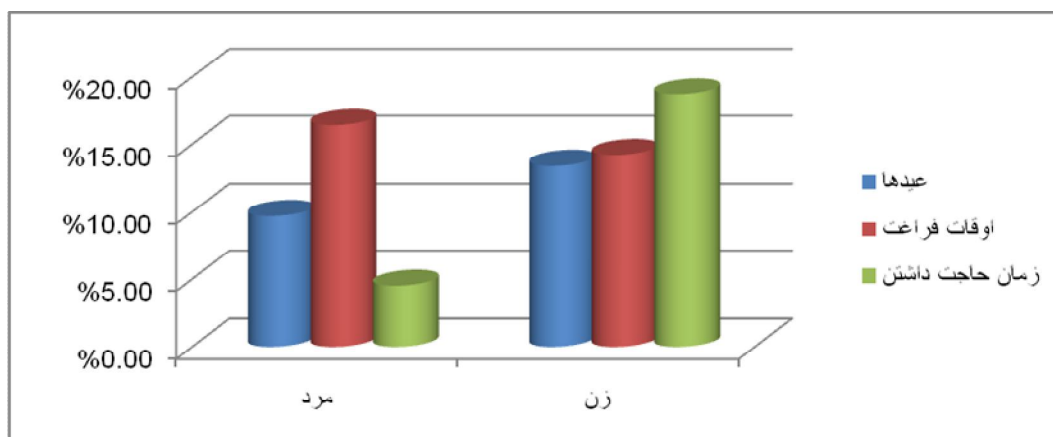
نمودار شماره (۱) میزان تحصیل زوار

دفعات مراجعه ی زوار به زیارتگاه: از میان زایران زیارتگاه های مورد بررسی، حدود ۸۳.۵ درصد زیارت کنندگان سالی چند بار برای زیارت به این مکان مراجعه می کنند. حدود ۱۱ درصد سالی یک بار مراجعه می کنند و تقریباً ۵ درصد برای اولین بار به زیارتگاه مراجعه نموده اند.

جمع	دفعات مراجعه به زیارتگاه			جنسیت	
	سالی چند	سالی یک	بار اول		
۱۱۷	۱۰۰	۱۵	۲	فراوانی	مرد
٪۴۸.۵	٪۴۱.۲	٪۶.۲	٪۱	درصد	
۱۲۴	۱۰۲	۱۲	۱۰	فراوانی	زن
٪۵۱.۵	٪۴۲.۳	٪۵.۲	٪۴.۱	درصد	
۲۴۱	۲۰۲	۲۷	۱۲	فراوانی	کل
۱۰۰	٪۸۳.۵	٪۱۱.۳	٪۵.۲	درصد	

جدول شماره (۳) دفعات مراجعه ی زوار به زیارتگاه

زمان رفتن به زیارتگاه: از میان پاسخگویان، حدود ۲۳ درصد اظهار داشته اند که اغلب در عیدهای مذهبی و ملی به زیارتگاه می روند. ۳۰ درصد اوقات فراغت را برای انجام زیارت در امام زاده ها برگزیده اند و حدود ۲۳ درصد نیز زمانی که حاجت و درخواستی در نظر دارند، برای رفتن به زیارت اقدام می کنند.

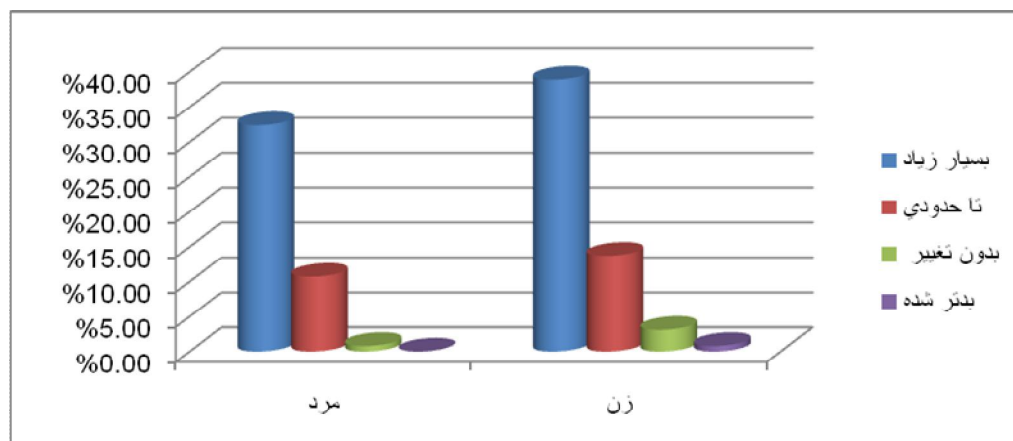


نمودار شماره (۲) زمان رفتن به زیارتگاه

زیارتگاه از دیدگاه زوار قبل و بعد از انقلاب: مقایسه‌ی وضعیت زیارتگاه‌ها نسبت به قبل از انقلاب - جدول (۴) و نمودار شماره (۳). نتایج به دست آمده در مورد این سؤال را به تفکیک جنسیت نشان می دهد.

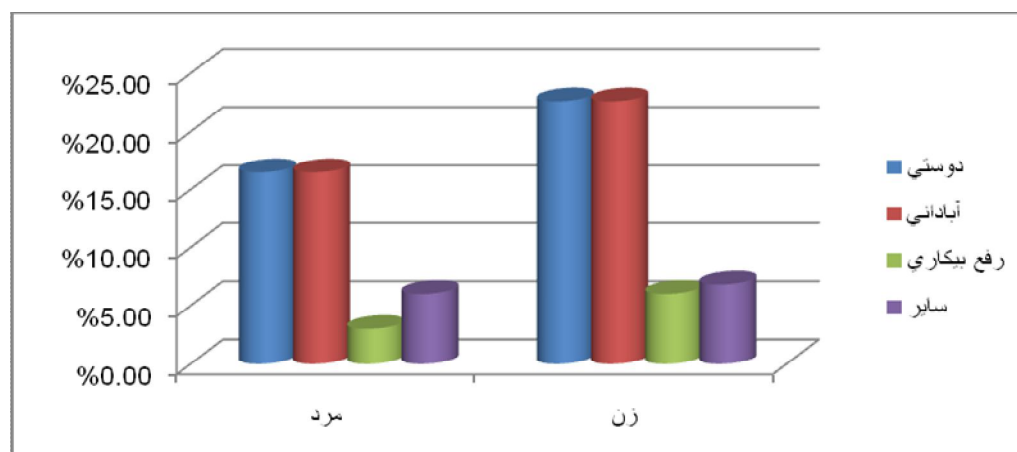
کل	مقایسه با قبل از انقلاب				جنسیت	
	بتر شده	تغییر زیادی	تا حدودی بهبود	بسیار بهبود		
۱۴۲	۰	۲	۳۵	۱۰۵	فراوانی	مرد
%۴۳.۵	%۰	%۰.۸	%۱۰.۷	%۳۲.۱	درصد	
۱۸۴	۲	۱۰	۴۵	۱۲۷	فراوانی	زن
%۵۶.۵	%۰.۸	%۳.۱	%۱۳.۷	%۳۸.۹	درصد	
۳۲۶	۲	۱۲	۸۰	۲۳۲	فراوانی	کل
%۱۰۰	%۰.۸	%۳.۸	%۲۴.۴	%۷۱	درصد	

جدول شماره (۴): مقایسه‌ی وضعیت زیارتگاه قبل و بعد از انقلاب اسلامی



نمودار شماره (۳) مقایسه ی وضعیت زیارتگاه قبل و بعد از انقلاب اسلامی

آثار و نتایج زیارتگاه در محل از نظر زوار: از دیگر موضوعاتی که مورد پرسش زایران قرار گرفته است، آثار و نتایج زیارتگاه در محل می باشد. حدود ۴۰ درصد از پاسخگویان معتقدند که "وجود زیارتگاه موجب دوستی و وحدت مردم شده است". ۴۰ درصد دیگر وجود زیارتگاه را "موجب آبادانی منطقه" دانسته اند. در حدود ۹ درصد نیز به این نکته اشاره کرده اند که وجود زیارتگاه به رفع بیکاری کارگران فصلی کمک کرده است و ۳ درصد نیز آثار متفرقه ی دیگری را برای زیارتگاه برشمرده اند.



نمودار شماره (۴): تأثیر زیارتگاه بر زندگی اهالی محل از نظر زوار

## تحلیل مقایسه‌ای: کارکردهای آشکار و پنهان زیارتگاه‌ها (قبل و بعد از انقلاب)

در این پژوهش با استفاده از افراد مطلع سعی در به دست آوردن اطلاعاتی درمورد تغییرات به وجود آمده در کارکردهای مختلف زیارتگاه‌ها نموده ایم. جمع‌آوری اطلاعات نیز با استفاده از پرسش‌نامه‌ی نیمه ساختار یافته و انجام مصاحبه‌ی حضوری با این افراد صورت گرفته است. بدین منظور ۲۲ سؤال به صورت باز طراحی شده و از پاسخگویان پرسیده شده است. در این سؤالات هدف آن است که پاسخگو در مورد زیارتگاه مورد نظر، مقایسه‌ای کلی را در ابعاد مختلف اجتماعی، اقتصادی، فرهنگی و سیاسی در دو مقطع زمانی قبل و بعد از انقلاب اسلامی انجام دهد.

۱. وضعیت موقوفات و نحوه‌ی اداره‌ی آن‌ها؛
۲. نذورات و انواع آن؛
۳. تغییر در نوع زوار (از نظر سن، جنس، قومیت، سطح سواد و تحصیلات، نوع شغل، شهری و روستایی بودن، مناطق مراجعه نظیر اطراف، استان، استان‌های همجوار، کشورهای خارجی و ...)
۴. مؤسسات و اماکن وابسته؛
۵. تعداد خادمان و کارکنان زیارتگاه؛
۶. توسل و تبرک به درختان متبرک در کنار زیارتگاه؛
۷. موارد مصرف درآمد زیارتگاه؛
۸. مشاغل‌ی که به واسطه‌ی زیارتگاه ایجاد شده است؛
۹. وضعیت بهداشتی زیارتگاه؛
۱۰. تأثیر زیارتگاه بر توسعه‌ی راه‌ها؛
۱۱. فعالیت فرهنگی زیارتگاه؛
۱۲. نقش زیارتگاه در مهاجرت؛
۱۳. آیین‌هایی که در زیارتگاه صورت می‌گیرد یا با زیارتگاه ارتباط می‌یابد؛
۱۴. نقش زیارت در ارتقای فرهنگ دینی مردم؛
۱۵. رفتار مردم در تعظیم و تکریم زیارتگاه و رعایت هنجارها هنگام زیارت؛
۱۶. انگیزه‌ی مردم از زیارت؛
۱۷. کارکرد زیارتگاه در زمینه‌ی حل اختلاف؛

۱۸. نقش زیارتگاه در ایجاد دوستی و پیوند خانواده با سایر خانواده ها؛

۱۹. کارکرد تفریحی زیارتگاه؛

۲۰. پناهندگی ستم دیدگان، افراد تبعیدی یا مخالفان حکومت به زیارتگاه؛

۲۱. وضعیت زیارتگاه هنگام انتخابات و نوع رابطه با حکومت؛

۲۲. نظرات آزاد پاسخگو.

به منظور سنجش پرسش هایی در مورد انواع کارکردهای آشکار و پنهان در ابعاد اقتصادی، اجتماعی، فرهنگی و سیاسی لازم بود شاخص هایی برای هر یک از این مفاهیم ارائه گردد. از این رو، این شاخص ها در پرسش از مطلعان رعایت شده و در ادامه این مطالب نوع متغیر مرتبط با کارکرد مورد نظر و توصیف آنها آمده است.

### کارکرد اقتصادی ( آشکار)

بنا بر تعریف مفهوم کارکرد آشکار، دو شاخص موقوفات و نذورات برای سنجش این کارکرد در پرسش نامه گنجانده شده است (سؤال های ۱ و ۲).

**توصیف متغیرها:** (وضعیت موقوفات) با بررسی پاسخ مطلعان، در مورد هر امام زاده نتایج خاصی دریافت گردید. این پاسخ ها در سه دسته طبقه بندی شد.

۱. اکثر مطلعان پاسخگو اظهار داشتند که قبل از انقلاب میزان موقوفات در حد کم بوده و نوع ملک و یا ساختمان آرامگاه وقفی بوده است؛ اما با وقوع انقلاب و آگاه شدن مردم نسبت به فواید وقف، مقدار زمین های وقفی در اطراف آرامگاه و نیز اموال وقفی دیگر نظیر تانکر آب، مصالح ساختمانی، فرش، کولر، انواع لوازم خانگی افزایش یافته است. حدود ۸۷ درصد از مطلعان اعتقاد دارند که میزان موقوفات افزایش یافته است.

۲. اما دسته ای دیگر از پاسخ دهندگان معتقدند که اصولاً زمین های وقفی امام در دوره ی بعد از انقلاب نسبت به قبل از آن تغییر چندانی نداشته است؛ یعنی حدود ۱۲ درصد نیز بر این عقیده اند که میزان موقوفات نسبت به قبل از انقلاب تغییر چندانی نکرده است.

۳. دسته ای دیگر از پاسخ گویان نیز به این سوال جواب نداده اند.

می توان متغیر موقوفات را دارای کارکرد اقتصادی آشکار دانست که با توجه به نتایج به دست آمده تغییرات آن در جهت مثبت بوده است؛ یعنی در زمینه ی "متغیر موقوفات" کارکرد اقتصادی آشکار افزایش یافته است.

شیوهی اداره‌ی موقوفات: پس از مطالعه‌ی پاسخ‌های داده شده توسط مطلعان و طبقه بندی آن‌ها، می‌توان نحوه‌ی اداره‌ی موقوفات را قبل از انقلاب اسلامی به شیوه‌های زیر دسته بندی نمود.

۱. اداره‌ی موقوفات به عهده‌ی اهالی روستا بوده و به شکل نوبتی کارهای امام زاده را انجام می‌داده‌اند؛

۲. موقوفات دارای خادم بوده‌اند؛

۳. موقوفات توسط هیئت امناء اداره می‌شده‌اند؛

اما بعد از انقلاب اداره‌ی موقوفات در اغلب امام زاده‌های مورد بررسی، توسط هیئت امناء و زیر نظر سازمان اوقاف و امور خیریه انجام می‌شود. به عبارت دیگر، نحوه‌ی اداره‌ی این موقوفات از شکل اجتماعی به صورت حکومتی در آمده است و می‌توان از این لحاظ تغییر کارکرد را از شکل اجتماعی به شکل سیاسی دانست؛ یعنی در زمینه‌ی متغیر "نحوه‌ی اداره‌ی موقوفات" کارکرد اجتماعی آشکار به کارکرد سیاسی پنهان تغییر یافته است.

**کارکرد اقتصادی پنهان:** شاخص‌هایی که به منظور سنجش کارکرد اقتصادی پنهان مورد نظر قرار گرفته است؛ عبارتند از: توسعه‌ی راه‌ها (سؤال ۱۱)، نحوه‌ی هزینه‌کرد درآمد زیارتگاه‌ها (سؤال ۸) و مشاغل به وجود آمده به واسطه‌ی زیارتگاه‌ها (سؤال ۹).

**تأثیر زیارتگاه بر توسعه‌ی راه‌ها:** یکی از کارکردهای پنهان زیارتگاه‌ها را می‌توان توسعه‌ی راه‌های منتهی به زیارتگاه دانست.

۱. به عقیده‌ی ۸۴ درصد از مطلعان راه‌ها در دوران بعد از پیروزی انقلاب به میزان زیادی توسعه پیدا کرده است.

۲. تنها ۱۶ درصد از پاسخ‌دهندگان اظهار داشته‌اند که توسعه‌ی راه‌ها به مقدار کمی صورت گرفته است.

بنابراین، به استناد بخش اعظم پاسخ‌ها می‌توان گفت کارکرد اقتصادی پنهان در این زمینه به میزان قابل ملاحظه‌ای افزایش یافته است؛ یعنی می‌توان چنین برداشت کرد که زنان نسبت به مردان تمایل بیشتری برای رفتن به زیارتگاه‌ها از خود نشان می‌دهند.

در زمینه‌ی متغیر "تأثیر زیارتگاه بر توسعه‌ی راه‌ها" که نشان از کارکرد اقتصادی پنهان زیارتگاه‌ها دارد، میزان این کارکرد در دوران بعد از انقلاب به میزان قابل توجهی افزایش یافته است.

**کارکرد اجتماعی پنهان:** شاخص‌هایی که به منظور بررسی کارکرد اجتماعی پنهان زیارتگاه‌ها مد نظر قرار گرفته‌اند؛ عبارتند از: انگیزه‌ی مردم از زیارت (سؤال ۱۷)، نقش زیارتگاه در زمینه‌ی حل اختلاف (سؤال ۱۸)، نقش زیارتگاه در مهاجرت (سؤال ۱۳)، نقش زیارتگاه در ایجاد دوستی و پیوند خانواده با سایر خانواده‌ها (سؤال ۱۹).

**کارکرد زیارتگاه در زمینه‌ی حل اختلاف:** پس از بررسی پاسخ‌ها در مورد کارکرد زیارتگاه‌ها در زمینه‌ی حل اختلاف در میان گروه‌های گوناگون مردم اعم از خانواده‌ها، زن و شوهرها، طوایف با تمسک به آدابی نظیر خون‌صلح، قسم و نظایر آن و مقایسه‌ی آن با قبل از انقلاب توسط آگاهان، نتایج به این صورت حاصل شد که:

۱. حدود ۳۳ درصد از پاسخ‌دهندگان اظهار داشته‌اند کارکرد زیارتگاه‌ها در این زمینه، نسبت به قبل از انقلاب تغییر محسوسی نداشته است و روند گذشته همچنان ادامه دارد.

۲. حدود ۴۵ درصد از مطلعان پاسخگو ابراز نموده‌اند این کارکرد نسبت به قبل از انقلاب کاهش یافته است. به عقیده‌ی این گروه از آگاهان در گذشته و پیش از وقوع انقلاب، استفاده از مکان مقدس زیارتگاه و تمسک جستن به قداست امام زاده‌ها برای انجام آدابی نظیر خون‌صلح و قسم به وسیله‌ی مردم مرسوم‌تر بوده است و با گذشت زمان و پس از انقلاب اسلامی این عمل در بین مردم کم‌رنگ‌تر شده است.

۳. دسته ی سوم از مطلعان که در اقلیت قرار داشته و حدود ۲۲ درصد از پاسخگویان را تشکیل می دهند، براین عقیده اند که کارکرد زیارتگاه ها در زمینه ی حل اختلافات بین اقشار گوناگون، پس از انقلاب اسلامی بیشتر شده است. بنابر این در یک نگاه و جمع بندی کلی می توان به این نتیجه رسید که :

در زمینه ی کارکرد حل اختلاف برای زیارتگاه ها که می توان آن را یک کارکرد پنهان از جنبه های فرهنگی، سیاسی و اجتماعی به شمار آورد، پس از انقلاب اسلامی این کارکرد تا حدودی کاهش یافته است.

**کارکرد فرهنگی:** (آشکار) برای بررسی کارکردهای آشکار فرهنگی زیارتگاه ها، شاخص فعالیت فرهنگی زیارتگاه (سؤال ۱۲)، نقش زیارتگاه در ارتقای فرهنگ دینی (سؤال ۱۵) و نیز وضعیت بهداشتی زیارتگاه ها (سؤال ۱۰) در پرسش نامه مورد سؤال قرار گرفته اند.

**توصیف متغیرها** (وضعیت بهداشتی زیارتگاه ها): بر اساس مشاهدات و اطلاعاتی که از وضعیت کنونی و گذشته ی زیارتگاه ها از خادمان و متولیان کسب شده است، بیشتر زیارتگاه ها قبل از انقلاب فاقد امکانات بهداشتی بودند و معدود ی از آن ها که این امکانات را داشتند، دارای وضعیت مطلوب نبودند؛ اما تغییر در این وضعیت کاملاً برای زوار مشهود است. البته، تعداد اندکی نیز در شرایط کنونی فاقد این امکانات هستند.

۹۷.۱ درصد پاسخ دهندگان مطلع اظهار داشته اند که وضعیت بهداشتی زیارتگاه ها نسبت به دوره ی قبل از

انقلاب به میزان قابل ملاحظه ای بهبود یافته است.

۲. تنها ۳ درصد از ایشان بهبود نسبی را در این مورد ابراز داشته اند. بنابراین، اگر این متغیر را دارای کارکرد فرهنگی بدانیم، باید گفت از این نظر کارکرد فرهنگی آشکار زیارتگاه ها به میزان قابل توجهی افزایش یافته است؛ یعنی در مورد متغیر "وضعیت بهداشتی زیارتگاه ها" که دارای کارکرد فرهنگی آشکار می باشد، میزان این کارکرد به میزان قابل ملاحظه ای افزایش یافته است.

**فعالیت فرهنگی زیارتگاه:** با مطالعه و بررسی پاسخ های مطلعان در باره ی شیوه ی تغییر فعالیت های فرهنگی زیارتگاه ها نسبت به قبل از انقلاب می توان این پاسخ ها را به سه دسته طبقه بندی نمود.



۱. حدود ۳۰ درصد پاسخ گویان معتقدند که قبل از انقلاب زیارتگاه ها فاقد فعالیت فرهنگی فوق برنامه نظیر انتشار کتاب، کلاس های قرآن و احکام و ... بوده اند، لیکن بعد از انقلاب این فعالیت ها تا حدودی گسترش یافته اند.

۲. حدود ۶۵ درصد از پاسخگویان اظهار داشته اند که فعالیت های فرهنگی فوق الذکر در دوران بعد از انقلاب به میزان چشمگیری افزایش پیدا کرده است. ایشان به فعالیت هایی نظیر انجام مراسم مذهبی، برگزاری نشست ها و سخنرانی های مناسبی و ... نیز در این مورد اشاره می کنند و فعالیت زیادی را برای زیارتگاه ها متذکر می شوند.

۳. البته، حدود ۵ درصد از پاسخ گویان نیز اعتقاد داشتند که این گونه فعالیت ها نسبت به قبل از انقلاب تغییر محسوسی نیافته اند. در زمینه‌ی متغیر "فعالیت فرهنگی زیارتگاه" که معرف کارکرد فرهنگی آشکار برای زیارتگاه می باشد، می توان گفت این کارکرد افزایش یافته است.

**کارکرد فرهنگی پنهان:** برای بررسی کارکرد پنهان فرهنگی زیارتگاه ها شاخص های درختان متبرک (سؤال ۷)، هزینه کرد درآمد زیارتگاه ها (سؤال ۸)، مراسم های مرتبط با زیارتگاه (سؤال ۱۴)، رعایت هنجارها و تکریم زیارتگاه (سؤال ۱۶)، انگیزه‌ی مردم (سؤال ۱۷)، نقش زیارتگاه ها در حل اختلاف (سؤال ۱۸)، نقش زیارتگاه ها در ایجاد دوستی و پیوند بین اعضای خانواده (سؤال ۱۹) و کارکرد تفریحی زیارتگاه ها (سؤال ۲۰) مورد پرسش قرار گرفته اند.

**توصیف متغیرها:** (توسل جستن به درختان متبرک در کنار زیارتگاه): یکی از سؤالات مطروحه در زمینه ی زیارتگاه ها، درختان متبرک همجوار با زیارتگاه می باشد. بنا بر یک اعتقاد دیرینه، در برخی از اماکن زیارتی درختان همجوار متبرک بوده و برای برآورده شدن حاجات به آن ها دخیل می بسته اند؛ اما صرف نظر از ریشه یابی فرهنگی این مسأله و ارزش گذاری نسبت به درست و غلط بودن آن، می توان این متغیر را دارای کارکرد فرهنگی پنهان به حساب آورد. بر اساس پاسخ های گردآوری شده از پرسش نامه ی مطلعان، نتایج زیر حاصل شد:

۱. در حدود ۴۸ درصد از مطلعان اظهار داشته اند اصولاً امام زاده ای مورد نظر ایشان ، فاقد درختانی بوده است که به زعم اهالی و زایران متبرک باشند.

۲. در حدود ۲۸ درصد از مطلعان اظهار داشته اند چنین درختانی در گذشته وجود داشته اند؛ اما بعد از انقلاب اسلامی یا عقیده ی مردم نسبت به چنین خاصیتی در مورد آنان از تغییر یافته یا اساساً درخت مذکور به دلایلی نظیر ساخت و ساز از بین رفته است.

۳. در حدود ۲۴ درصد از مطلعان نیز اظهار داشته اند چنین درختانی قبل از انقلاب وجود داشته و هنوز هم وجود دارند.

از آن جا که درصد بیشتری از مطلعان اظهار داشته اند این عقیده در بین زوار کم رنگ تر شده است، می توان این نکته را ابراز کرد کژکارکرد فرهنگی پنهان این متغیر کاهش یافته است؛ یعنی در زمینه ی متغیر تبرک جستن به "درختان متبرک اطراف زیارتگاه" که دارای کارکرد فرهنگی پنهان می باشند، از آن جا که بعد از انقلاب این عقیده کاهش یافته ؛ بنابراین، می توان ادعا کرد که کژکارکرد فرهنگی پنهان آن نیز کاهش یافته است.

**مناسک و آیین های مرتبط با زیارتگاه:** در زمینه ی مناسک اجرا شده در زیارتگاه ها پاسخگویان مطلع را می توان به دو گروه دسته بندی نمود :

۱. حدود ۶۵ درصد از پاسخ گویان معتقدند مناسک و مجالس مربوط به زیارتگاه نسبت به دوران قبل از انقلاب بسیار افزایش یافته است؛ درحالی که قبل از انقلاب حضور زیارتگاه ها محدود به سال تحویل نوروز و ایام عزاداری محرم و آداب مربوط به اموات می شده است. بعد از انقلاب علاوه بر موارد فوق، مجالس و آیین هایی نظیر سخنرانی، دعای کمیل، زیارت عاشورا، دادن افطاری و مواردی از این دست به نحو چشمگیری افزایش یافته است.

۲. حدود ۲۷ درصد از پاسخ گویان نیز براین اعتقادند که انجام این امور نسبت به دوران قبل از انقلاب تغییر چندانی نکرده است. بنابراین، در جمع بندی کلی می توان این گونه ارزیابی نمود:

درمورد مناسکی که با زیارتگاه ارتباط می یابد می توان ابراز داشت که این گونه مراسم دارای کارکرد پنهان - فرهنگی برای زیارتگاه بوده و میزان این کارکرد نسبت به دوران قبل از انقلاب افزایش یافته است.

**کارکرد تفریحی زیارتگاه:** از دیدگاه مطلعان نقش زیارتگاه ها در برآوردن تقاضای زوار به عنوان یک مکان تفریحی، ناشی از استقرار زیارتگاه ها در محل های خوش آب و هوا و سرسبز، وجود امکانات رفاهی در اطراف زیارتگاه و امنیت بیشتر در این اماکن است. در این زمینه مطلعان دو نوع پاسخ اظهار داشته اند.

۱. گروهی از پاسخ گویان ابراز داشتند که کارکرد تفریحی اماکن زیارتی نسبت به قبل از انقلاب تغییر چندانی نکرده اند. این دسته از مطلعان، حدود ۳۷ درصد از پاسخ گویان این سؤال می باشند.

۲. دسته دوم از مطلعان بر این عقیده اند که کارکرد تفریحی زیارتگاه ها نسبت به قبل از انقلاب افزایش قابل ملاحظه ای داشته است. این گروه بیش از ۶۳ درصد از پاسخ گویان هستند. از این رو، در جمع بندی کلی می توان به این نتیجه رسید که :

در زمینه "کارکرد تفریحی زیارتگاه ها" در صورتی که آن را یک کارکرد پنهان فرهنگی در نظر بگیریم، می توان بر- مبنای اظهارات آگاهان ابراز داشت که این کارکرد نسبت به قبل از انقلاب اسلامی افزایش یافته است.

**کارکرد سیاسی (پنهان):** به منظور بررسی کارکردهای سیاسی پنهان زیارتگاه ها شاخص های نقش زیارتگاه ها در- پناه دادن به ستم دیدگان (سؤال ۲۱)، وضعیت زیارتگاه ها در رویدادهای سیاسی نظیر انتخابات (سؤال ۲۲)، نقش زیارتگاه ها در حل اختلاف (سؤال ۱۸) و نحوه ی هزینه کرد درآمد زیارتگاه ها (سؤال ۸) در پرسش نامه آورده شده اند.

**توصیف متغیرها (پناهندگی ستم دیدگان، افراد تبعیدی یا مخالفان حکومت به زیارتگاه):** از دیگر کارکرد هایی که برای زیارتگاه ها می توان متصور بود، نقش پناه دادن به افرادی است که به زعم خویش مورد ظلم واقع شده و به دنبال مأمّن و پناهگاهی برای استقرار و آرامش می باشند. مطلعانی که توانسته اند از این منظر مقایسه ای را بین قبل و بعد از انقلاب انجام دهند، پاسخ هایشان را در سه دسته ابراز داشته اند:

۱. حدود ۲۰ درصد از پاسخ گویان، اظهار داشته اند که نقش زیارتگاه ها از این منظر، نسبت به قبل از انقلاب اسلامی بیشتر شده است.

۲. اما حدود ۴۷ درصد از مطلعان بر این عقیده اند که از این لحاظ تفاوت محسوسی بین دوره های قبل و بعد از انقلاب اسلامی مشاهده نمی شود.

۳. حدود ۳۳ درصد از مطلعان نیز ابراز می دارند که نقش زیارتگاه ها در ایجاد مأمّن و پناهگاه برای ستم دیدگان در دوره ی بعد از انقلاب اسلامی کمتر شده است.

در یک جمع بندی کلی و با توجه به این که حدود نیمی از پاسخ گویان تفاوت محسوسی را از این منظر، بین دو دوره ی قبل و بعد از انقلاب گزارش نکرده اند، می توان به این نتیجه رسید که: نقش زیارتگاه ها در "پناه دادن به ستم دیدگان، افراد تبعیدی و مخالفان حکومت" به عنوان یک کارکرد پنهان سیاسی نسبت به دوران قبل از انقلاب تفاوتی نکرده است.

**وضعیت زیارتگاه ها هنگام انتخابات و نوع رابطه با حکومت:** پس از بررسی پاسخ های مطلعان در مورد نوع رابطه ای که زیارتگاه ها با رویدادهای سیاسی نظیر انتخابات دارند نتایجی به این شرح به دست آمد.

۱. قریب به ۹۲ درصد از مطلعان پاسخ گویان ابراز داشتند که این گونه رابطه در دوران قبل از انقلاب بسیار کم بوده ؛ اما بعد از انقلاب به نحو چشمگیری افزایش یافته است.

۲. حدود ۸ درصد از افراد مطلع هم اظهار نموده اند که تغییر محسوسی در این زمینه، در دو دوره ی قبل و بعد از انقلاب به وجود نیامده است. پس، در برآیند کلی می توان اظهار داشت که : در صورتی که یکی از کارکردهای زیارتگاه ها را نقش این اماکن در "رویدادهای سیاسی نظیر انتخابات" بدانیم، می توان از پاسخ های مطلعان دریافت که این کارکرد پنهان سیاسی، نسبت به دوره ی قبل از انقلاب افزایش چشمگیری داشته است.

**برآیند نهایی مقایسه ی کارکرد زیارتگاه های استان ایلام (قبل و بعد از انقلاب اسلامی):**

پس از بررسی اولیه ی تک تک شاخص هایی که هرکدام به منظور بررسی کارکردی خاص طراحی شده اند، ضروری است برآیند تغییرات کارکردها به همراه شدت و جهت هریک از این تغییرات مورد نظر قرار گیرد تا بتوان بر این اساس میزان تغییرات یاد شده را مورد قضاوت قرار داد. بر این اساس: **میزان تغییر:** مفهومی است که بر اساس دو مفهوم جهت تغییر و ضریب تغییر محاسبه می شود. **جهت تغییر:** بر اساس بررسی هایی که بر روی پاسخ های افراد مطلع صورت گرفته است، کارکردهایی که در دوران بعد از انقلاب نسبت به قبل از آن افزایش یافته اند، با +۱ و کارکردهایی که با کاهش مواجه شده اند با -۱ نشان داده شده اند.

**ضریب تغییر:** به منظور محاسبه ی دقیق تر تغییرات، در پاسخ هایی که بین ۴۵ تا ۵۵ درصد از مطلعان اعتقاد داشتند که تغییر صورت گرفته، ضریب ۱، در پاسخ هایی که بین ۵۶ تا ۶۵ درصد از پاسخگویان معتقد به تغییر بودند، ضریب ۲ و برای کارکردهایی که بیش از ۶۶ درصد از افراد مطلع اعتقاد داشتند که تغییر صورت گرفته،

ضریب ۳ در نظر گرفته شده است. برای محاسبه‌ی برآیند هر یک از کارکردهای چهارگانه‌ی اقتصادی، اجتماعی، سیاسی و فرهنگی در ابعاد آشکار و پنهان، جمع جبری نمره‌ی شاخص‌های هر کارکرد (مثلاً کارکرد پنهان فرهنگی) به دست آمده است.

نوع کارکرد	تعریف عملیاتی	جهت	ضریب	میزان	برآیند
اقتصادی	آشکار	موقوفات	+۱	۲	+۴
		نذورات	+۱	۲	
	پنهان	توسعه‌ی راه‌ها	+۱	۳	+۶
		نحوه‌ی هزینه‌کرد درآمد زیارتگاه	+۱	۲	
		مشاغل به وجود ایجاد شده	+۱	۱	
	اجتماعی	آشکار	سن زایران	بدون	بدون
جنس زایران			بدون	بدون	
قومیت			+۱	۲	
سطح سواد			+۱	۲	
پنهان		انگیزه‌ی مردم	بدون	بدون	+۱
		حل اختلاف	-۱	۱	
		مهاجرت	بدون	بدون	
		ایجاد دوستی و پیوند بین خانواده	+۱	۲	
فرهنگی	آشکار	فعالیت فرهنگی زیارتگاه	+۱	۲	+۳
		ارتقای فرهنگ دینی	+۱	۱	
	پنهان	توسل جستن به درختان متبرک	-۱	۱	+۱۰
		هزینه‌کرد درآمد زیارتگاه	+۱	۲	

				وضعیت بهداشتی زیارتگاه ها		
	+۳	۳	+۱	آیین های مرتبط با زیارتگاه		
	+۲	۲	+۱	رعایت هنجارها و تکریم زیارتگاه		
	+۱	۱	+۱	انگیزه ی مردم		
	بدون	بدون	بدون	حل اختلاف		
	-۱	۱	-۱	ایجاد دوستی و پیوند بین خانواده		
	+۲	۲	+۱	کارکرد تفریحی زیارتگاه		
	-	-	-	-	آشکار	
						سیاسی
	+۲	۲	+۱	هزینه کرد درآمد زیارتگاه ها	پنهان	
	-۱	۱	-۱	حل اختلاف		
	بدون	بدون	بدون	پناهندگی ستم دیدگان		
+۴	+۳	۳	+۱	رویدادهای سیاسی نظیر انتخابات		

### نتیجه گیری

بیشتر زیارتگاه های بررسی شده در این تحقیق دارای کارکردهای مختلف اقتصادی، سیاسی، اجتماعی و فرهنگی هستند که در چارچوب کارکردهای آشکار و پنهان دسته بندی شدند. با بررسی کارکرد زیارتگاه ها مشخص شد که این اماکن آیینی علاوه بر کارکرد مذهبی از حیث تاریخی، هنر، معماری، قدمت بنا و نوع ارتباط این اماکن با فرهنگ و سنت های گذشته ی مردم به مثابه ی میراث فرهنگی جوامع محل استقرارشان حایز اهمیت فراوان هستند. القابی چون پیر، بابا و نیز، کرامات متناسب به آن ها چون (سید حسن روم شکن) و... با شیوه ی زندگی مردم و مشکلات آن ها مرتبط است.

در مقایسه با مقطع قبل از انقلاب، افزایش کارکرد زیارتگاه ها در زمینه های مختلفی است که در جدول برآیند نهایی کارکردها مشخص است. از جمله افزایش کارکرد در زمینه ی برنامه های فرهنگی به مناسبت های مذهبی و

ملی یا کارکرد تفریحی یا کارکرد اقتصادی زیارتگاه چون ایجاد اشتغال رو به فزونی است و به نظر می‌رسد با افزایش امکانات رفاهی در اطراف زیارتگاه این کارکرد باز هم افزایش یابد. با توسعه‌ی نهادهای مدنی زیارتگاه‌ها برخی کارکرد های پنهان اجتماعی خود را از دست داده اند. سیاست متولیان نیز بر جمع آوری مراکز حل اختلاف از زیارتگاه است. در مجموع، بیشتر زیارتگاه‌ها کانون های زنده و فعالی هستند که عامل این تداوم و پویایی کارکردهای آن هاست. اگر زیارتگاهی فاقد کارکرد باشد، پس از مدتی متروک می‌شود و نامی از آن باقی نخواهد ماند؛ چرا که مطابق با اصل عمومیت کارکردی همه‌ی صورت های فرهنگی و اجتماعی و ساختارها، دارای کارکرد بوده و برای بهترین منظور به وجود آمده اند و باید از طریق کارکردهایشان بررسی شوند، (گولدر، همان: ۴۵۸). در بررسی کارکرد زیارتگاه‌ها مشخص گردید که برخی از آنان متروک شده و زوار خود را از دست داده اند. به نظر می‌رسد با اقدامات انجام شده از سوی سازمان های مربوط در زمینه‌ی بررسی انساب صاحبان مزار و اطلاع رسانی از طریق رسانه های مختلف، موجب گردیده زایران بیشتر جذب زیارتگاه هایی شوند که احتمال انتساب آن ها به ائمه (ع) بیشتر است. برخی زیارتگاه ها به دلیل ناشناخته بودن هویت صاحب مزار و قرارگرفتن در مکان نامناسب از قبیل واقع بودن در دامنه‌ی کوه و دوری از جاده کارکرد خود را در جذب زوار از دست داده اند ( مثل: زیارتگاه پیر حسین در روستای زنجیره علیا ). علی رغم این که گذشتگان خاطره‌ی حضور زوار فراوان را بر مزارش به یاد دارند. علاوه بر آن، امکانات رفاهی موجود در اطراف زیارتگاه و رعایت مسائل امنیتی و مناسب بودن راه در افزایش یا کاهش کارکرد زیارتگاه ها نقش داشته است.

پی نوشت:

[1] این مقاله برگرفته از پایان نامه کارشناسی ارشد نویسنده‌ی مسئول می باشد.

## منابع و مأخذ

- ابن عنبه، احمد بن علی بن مهنا، (۱۳۶۳)، الفصول الفخریه، نشر علمی و فرهنگی، تهران.
- ابن عنبه، احمد بن علی بن مهنا، (۱۳۶۲)، عمدہ الطالب فی انساب آل ابی طالب، چ سوم، رضی، قم.
- اردبیلی الغروی الحائری، محمد بن علی، (۱۴۰۳)، جامع الرواء، ۲ جلد، ناشر مکتبه آیت الله مرعشی، قم.

- الكشى محمد بن عمر، (۱۴۰۴) ، اختيار معرفه الرجال، تحقيق سيد مهدى رجائى، چ اول، موسسه آل البيت.
- ابن حزم اندلسى، جمهره الانساب العرب، (۱۹۸۳)، تحقيق لجنه من العلماء، نشر دارالكتب العلميه، بيروت.
- ابوالفرج الاصفهانى ، على بن حسين، (بى تا ) ، مقاتل الطالبين، تحقيق احمد صقر، دارالمعرفه، بيروت.
- دهخدا، على اكبر، (۱۳۷۳) ، لغت نامه، انتشارات دانشگاه تهران، تهران.
- دينورى، ابوحنيفه احمد بن داود، (۱۳۷۱) ، اخبار الطوال، محمود مهدوى دامغانى، نشر نى، تهران.
- دوركيم، اميل، (۱۳۸۳)، صور بنيانى حيات دينى، ترجمه باقر پرهام، نشر مركز، تهران.
- ريتزر، جورج، (۱۳۷۵)، نظريات جامعه شناسى در دوران معاصر، ترجمه محسن ثلاثى، نشر علمى، تهران.
- رفيع پور، فرامرز؛ (۱۳۸۷)؛ تكنيك هاى خاص تحقيق در علوم اجتماعى؛ نشر شركت انتشار؛ تهران.
- روضاتى، سيد محمد على، (۱۳۳۵) ، جامع الانساب، جاويدان، اصفهان.
- شيخ مفيد، محمد بن محمد بن نعمان، (۱۳۱۴ق) ، ۲ جلد، الارشاد، بى نا، قم.
- طبرى، محمد بن جرير، (۱۳۷۵)، تاريخ طبرى، ترجمه ابوالقاسم پاينده، نشر اساطير، چاپ پنجم، تهران.
- فخر رازى ، (۱۳۷۷)، الشجره المباركه فى انساب الطالبية، كتابخانه آيت الله نجفى، قم.
- كمونه، سيد عبدالرزاق، (۱۳۷۵)، آرامگاه هاى خاندان پاك پيامبر (ص) وبزرگان صحابه وتابعين، ترجمه عبد العلى صاحبى، بنياد پژوهش هاى اسلامى آستان قدس، مشهد.
- گيلانى، احمد كياء، (۱۳۸۵)، سراج الانساب، انتشارات كتابخانه آيت الله نجفى، قم.
- گولدنر، آلوين، (۱۳۸۳)، بحران جامعه شناسى غرب، فريده ممتاز، نشر علمى، تهران.
- گيدنز، آنتونى، (۱۳۷۶)، جامعه شناسى، ترجمه منوچهر صبوحى، نشر نى، تهران.
- گروترز، چارلز، (۱۳۷۸)، جامعه شناسى مرتون، ترجمه زهره كسايبى، نشر دانشگاه علامه طباطبايى، تهران.
- مك نيل، پاتريك، (۱۳۷۶)، روش هاى تحقيق در علوم اجتماعى، ترجمه محسن ثلاثى، نشر آگاه؛ تهران.
- مروزى، سيد اسماعيل، (۱۴۰۷)، الفخرى فى انساب الطالبين، كتابخانه آيت الله نجفى، قم.
- مامقانى، شيخ عبدالله، (۱۳۴۱)، تنقيح المقال فى علم الرجال، تصحيح غروى نائينى، چاپ نجف.
- هيلن براند، رابرت، (۱۳۷۹) ، معماری اسلامى، ترجمه ايرج اعتصام، شركت پردازش وبرنامه ريزى، تهران.
- دايرةالمعارف تشيع، (۱۳۸۵) ، ج ۲، ناشر شهيد سعيد محبى، تهران.



- - میرزایی، علی اصغر، (۱۳۸۶) پایان نامه کارکرد اجتماعی و اقتصادی آتشکده‌ها در دوره ساسانی، دانشگاه تهران.
- -- مرادی ابراهیم، (۱۳۸۰) پایان نامه بقاع متبرکه ایلام، دانشگاه تهران.
- عناصری، جابر، (۱۳۸۳)، تاثیر تشیع بر ابنیه و اماکن مذهبی، [hatt://www.khimehnews.com](http://www.khimehnews.com)
- یوسفی جولندان، منصور، (۱۳۸۶)، کارکرد مزارات، مقالات هم‌اندیشی زیارت، [hatt://www.khimehnews.com](http://www.khimehnews.com)