

## تأملی بر محل برگزاری مراسم آیینی روز عاشورا در شهر ایلام با تأکید بر میدان ۲۲ بهمن و پنجره راه جهاد

مسعود رضایی<sup>۱</sup>

بیژن کلهرنیا<sup>۲</sup>

عباس مهروان<sup>۳</sup>

### چکیده

آیین‌ها را می‌توان آداب و رسومی دانست که طی سال‌های طولانی شکل گرفته‌اند و روابط و مناسبات انسان‌ها با جامعه، محیط و تاریخ را در فضایی نمادین، تعریف و تنظیم می‌کنند. آیین‌ها ریشه در باورها، احساسات و هویت اجتماعی مردم دارند و به همین دلیل، اغلب، برگزاری آنها به شکلی خودانگیخته از سوی افراد جامعه صورت می‌پذیرد. آیین روز عاشورا نیز یک مراسم دسته‌جمعی است که هر ساله تکرار می‌شود و بر کالبد و ظاهر شهرها تأثیر می‌گذارد؛ همچنین خاطره‌انگیز است و برای مکان برگزاری، ایجاد هویت می‌کند. نگارندگان در این پژوهش کاربردی که با استفاده از روش‌های اسنادی و میدانی انجام گرفته است، به دنبال یافتن پاسخ برای سؤال‌های زیر بودند:

۱. آیا مکان‌های فعلی برگزاری مراسم روز عاشورا در شهر ایلام، کارآمد و متناسب با این آیین است؟
۲. آیا مکان‌های برگزاری آیین روز عاشورا در شهر ایلام توانسته است خاطره‌انگیز باشد و حس تعلق مکانی را ایجاد کند؟

نتایج پژوهش نشان می‌دهد که اکثریت پاسخ‌دهندگان، مکان‌های فعلی برگزاری مراسم را نامناسب دانسته و خواهان تغییر کالبدی در مکان‌های فعلی یا انتقال مکان‌های کنونی به محل دیگری از شهر بوده‌اند. آنها آیین‌های جمعی را سبب ایجاد فضاهایی خاطره‌انگیز، با معنا و نمادین دانسته‌اند که در هویت‌بخشی به فضاها مؤثر هستند؛ همچنین سیاه‌پوش کردن مساجد و حسینیه‌ها، تجمع‌های مردمی و هیئت‌های عزاداری، سینه‌زنی، زنجیرزنی، علم‌گردانی، نوحه‌خوانی و تعزیه‌خوانی را از عناصری دانسته‌اند که بیشترین تأثیر را بر ذهن بازدیدکنندگان در مکان‌های برگزاری مناسک و آیین این روز داشته و سبب شکل‌گیری خاطره و هویت‌بخشی به مکان شده است.

**واژگان کلیدی:** ایلام، سیمای شهری، آیین عاشورا، تعلق به مکان، هویت مکانی.



## مقدمه

«آیین‌های جمعی معمولاً شامل مجموعه‌به هم پیوسته‌ای از مراسم است. برگزارکنندگان این آیین‌ها با نمایش، حرکات تنظیم‌شده و استفاده از شمایل و علامت‌های خاص، به اجرای مراسم شبیه‌سازی (گاهی همراه با موسیقی و کلام) در فضای مشخصی می‌پردازند یا فضاها و اماکن عموماً مقدسی را از طریق مسیرهای ثابت در پیکره سکونت‌گاه طی می‌کنند. این آیین‌ها ممکن است فصلی و مقارن با دوره‌های باروری گیاهان یا سالیانه باشند یا رویدادی تاریخی را بازسازی کنند» (امین‌زاده، ۱۳۸۶: ۶). بنا بر مستندات تاریخی و گزارش سفرنامه‌ها در شهرهای ایران از دیرباز آیین‌ها و مناسک جمعی مختلفی وجود داشته است. برخی از این آیین‌ها حتی تا اوایل قرن حاضر نیز به صورت گوناگون (صورت‌های مختلف طلب باران، آفتاب، باد) اجرا می‌شده‌اند؛ اما بدون شک هیچکدام از آیین‌های جمعی مرسوم در ایران، تداوم، انسجام و از جهتی یگانگی و عظمت آیین‌های سوگواری برای امام سوم شیعیان را ندارد. این آیین که بازنمایی یک رویداد مهم تاریخی است، از دیرباز با شکوه و تأثیرگذاری عظیم برگزار شده است (پارشاطر، ۱۳۶۷: ۴۲). در شهر ایلام نیز همه ساله این مراسم در ماه محرم با حضور دسته‌ها و هیئت‌های مختلف عزاداری از طوایف و ایلات مختلف برگزار می‌شود. شور و علاقه به سالار شهیدان در روز عاشورا با حضور اقشار مختلف مردم در مسیرهای عزاداری، بیشتر خودنمایی می‌کند. در این روز، مراسم از اوایل صبح آغاز می‌شود و با خواندن نماز ظهر عاشورا در مکان برگزاری مراسم روز عاشورا (پنج‌راه جهاد و میدان ۲۲ بهمن) به پایان می‌رسد؛ سپس از آغاز شامگاه در محلی که مراسم روز عاشور پایان یافته است، مراسم شام‌غریبان آغاز می‌گردد و تا پاسی از شب ادامه می‌یابد.

پژوهش حاضر با هدف بررسی «پنج‌راه جهاد» و «میدان (فلکه) ۲۲ بهمن» به عنوان محل‌های برگزاری مراسم آیینی روز عاشورا در شهر ایلام، دلایل بهره‌گیری از این مکان‌ها و نقاط قوت و ضعف آنها را مطرح می‌کند و به ارائه راهکارهایی می‌پردازد تا مسیرهای عزاداری و مکان‌های برگزاری چنین آیین‌هایی به مانند سایر شهرهای کشور، بر اساس منطق و رویکردی خاص شکل بگیرد؛ لذا توجه طراحان شهری به این مقوله به عنوان یک مسئله اجتماعی در راستای فراهم آوردن حس مکان و تعلق خاطر به اجرای چنین آیین‌هایی به عنوان عنصری ثانویه در ساختار شهرها امری ضروری است و لازم است آنها در طراحی‌های جدید برای فضاهای عمومی شهر ایلام و در بازنگری طرح جامع شهری به این موضوع به عنوان یکی از عناصر شاخص و شکل‌دهنده شهری، توجه ویژه داشته باشند.

## سؤالات تحقیق

۱. آیا مکان‌های فعلی برگزاری مراسم روز عاشور در شهر ایلام، کارآمد و متناسب با این آیین است؟
۲. آیا مکان‌های برگزاری آیین روز عاشورا در شهر ایلام توانسته است خاطره‌انگیز باشد و حس تعلق مکانی را ایجاد کند؟

## روش تحقیق

در پژوهش کاربردی حاضر، برای گردآوری اطلاعات از روش‌های اسنادی (تحلیل اسناد بر اساس متون، نقشه‌ها و تصاویر) و میدانی (با استفاده از پرسش‌نامه و مصاحبه انعطاف‌پذیر با طیف‌های مختلف سنی حاضر در مراسم و همچنین مشاهده) استفاده گردید. پرسش‌نامه نیز توسط داوران، بررسی و اعتبار آن تأیید شد. پایایی پرسشنامه هم با انجام پیش‌آزمون در نمونه‌مقدماتی به حجم ۳۰ نفر و محاسبه آماره آلفای کرونباخ (برای تمامی پرسش‌ها بزرگتر از ۸٪) به دست آمد. حجم نمونه مورد استناد ۱۵۴ نفر است که از تکمیل پرسشنامه توسط ۱۸۰ نفر از شهروندان ایلامی به دست آمده است. اطلاعات حاصل از پرسشنامه نیز با استفاده از نرم‌افزار SPSS تحلیل گردید؛ سپس به تحلیل محتوایی و تفسیر یافته‌ها پرداخته شد.

## پیشینه تحقیق

«بررسی مطالعات محققان در مورد شهرهای ایرانی، نشان‌دهنده ساختار ویژه این شهرها بر اساس مراسم آیینی ماه محرم به عنوان مهمترین رویداد اجتماعی شهری است» (آقای، ۲۰۰۵: ۳۸۶). «این ساختار نیز از پیوند میان مکان‌ها از طریق مسیرهایی به وجود آمده است. مکان‌های این ساختار، جایگاه برگزاری بخش‌های مختلف آیین‌های ماه محرم است و تکیه‌ها، حسینیه‌ها، مساجد، امامزاده‌ها، عناصر مذهبی دیگر و خانه‌های مردم را که وقف مراسم محرم مثل چهل منبر و ... شده‌اند، شامل می‌شود. مسیرها نیز معابری هستند که این مکان‌ها را به هم متصل می‌سازند و در مراسم ماه محرم توسط عزاداران طی می‌شوند. برخی از مکان‌های سازنده این ساختار با مکان‌های ساختار اصلی، مشترک و برخی متفاوت هستند (چون در مسیرهای اصلی قرار نمی‌گیرند)؛ اما آنچه به طور ویژه آن را متفاوت می‌سازد، پیوند میان مکان‌ها است که برخلاف ساختار اصلی، منطبق بر مسیرهای منتهی از دروازه به مرکز شهر نیست؛ بلکه مراکز محلات مختلف را به هم و گاه به مرکز شهر متصل می‌کند» (اهری، ۱۳۹۴: ۲۷). محققان در تحقیقات خود، وجود این ساختار را در شهرهای مختلف نشان داده‌اند؛ چنانکه خیرآبادی (۲۰۰۰: ۷۶) ساختار مذهبی شهر، مراکز مذهبی (حسینیه دباغ‌ها، مسجد پامنار، مسجد جامع، امامزاده یحیی، میدان سبریز، حسینیه قنادها، خانه آیت‌الله العظمی و امامزاده شعیب) و مسیرهای متصل‌کننده آنها به هم را معرفی کرده و گفته است که این مکان‌ها از طریق معابری به هم متصل می‌شوند که لزوماً معابر اصلی شهر نیستند؛ چون یک مسیر حلقوی در بین محلات می‌سازند که محل حرکت دسته‌های عزادار از محله‌ای به محله دیگر است. ساختار مشابه این مورد در گرگان نیز وجود داشته است؛ چنانکه بررسی لیوانی (۱۳۹۱: ۵۶) از شهر گرگان در دوران قاجاریه، نشان می‌دهد، در محرم، تکیه‌ها و مسیرهای خاص بین آنها، عناصر اصلی این ساختار را تشکیل می‌دهند که با وجود خیابان‌کشی‌های دوره پهلوی، هنوز هم بخش بزرگی از این ساختار وجود دارد و مراسم به شیوه گذشته در آن اجرا می‌شود؛ بدین صورت که ساعتی پس از برگزاری نماز مغرب و عشا، دسته عزاداری از محوطه جلوی



تکیه اصلی شروع به حرکت می‌کند و پس از طی مسیرهایی که از تکیه‌های محلات می‌گذرد و از الگوی خاص مربوط به هر شب برخوردار است، با رسیدن به تکیه میدان به حرکت خود خاتمه می‌دهد.

بررسی امین‌زاده (۱۳۸۶: ۹) نشان می‌دهد که عناصر و فضاهایی که برای مراسم محرم در شهر سمنان مورد استفاده‌اند، ساختار پیچیده‌تری را به وجود می‌آورند. این ساختار، تکیه‌ها، منازل وقفی و سایر اماکن مورد استفاده در سطح یک محله را در ایام محرم از طریق معابر درون‌محله‌ای به هم متصل می‌کند. مطالعه مسعودی‌نژاد (۲۰۱۳: ۵) نشان می‌دهد که دو مجموعه از مکان‌ها و مسیرها در دو بخش شهر دزفول وجود دارد که منطبق با تقسیم شهر به دو بخش حیدری و نعمتی است؛ چنانکه مسیر مراسم برای اهالی محلات حیدری به سمت بقعه امامزاده رودبند در شمال شهر است؛ در حالی که ساکنان محله نعمتی، مسیر منتهی به بقعه و گورستان ابوالعلا در بخش جنوب شرقی شهر را طی می‌کنند. این مسیرها به مانند دو حلقه، تعدادی از مکان‌های مذهبی در این محلات را به هم و به مقصد نهایی متصل می‌کند. در لاهیجان نیز مسیر حلقوی بین محلات، تکیه‌ها و برخی اماکن مذهبی دیگر در محله‌های غریب‌آباد، خمیر کلایه، کاروانسرایر، پردسر، گابنه، چهارپادشاه، شهربافان، اردوبازار و جیرسر را به هم متصل می‌کند؛ بدین صورت که حرکت در جهت خلاف عقربه‌های ساعت از هر محله شروع و به آن ختم می‌شود. هر محله، شبی مخصوص برای دسته‌روی دارد و مراسم را از تکیه خود شروع می‌کند؛ سپس به هفت تکیه در محلات دیگر سر می‌زند و در آنها عزاداری می‌کند؛ در نهایت نیز به محله خود باز می‌گردد (خاتمی، ۱۳۹۰: ۷۳).

### نقش آیین‌ها در فضاهای شهری

«ارزش‌ها، باورها و اعتقادات، سهم عمده‌ای در شکل‌دهی به محیط‌های انسانی دارند» (لینچ، ۱۳۸۰: ۹۳). «عوامل فرهنگی به‌ویژه اعتقادات مذهبی، اساس ایجاد زیستگاه‌های انسانی بوده و در نظم‌دهی به سکونت‌گاه‌ها نیز مذهب، اغلب به شیوه‌ای نمادگرایانه عمل کرده است» (راپاپورت، ۱۳۶۶: ۱۹)؛ چنانچه «بازتاب هر دینی را می‌توان آشکارا در ساخت‌های فیزیکی، اقتصادی، اجتماعی و فرهنگی فضاهای جغرافیای تحت قلمرو آن دین مشاهده کرد» (رحیمی، ۱۳۸۴: ۹۰). «کالبد شهرهای هر کشوری با شهری از کشور دیگر تفاوت دارد و این برآمده از فرهنگ، اجتماع و مؤلفه‌های زیرساختی آداب و رسوم آن سرزمین است. هویت شهر، حالتی ذاتی و دروندادی دارد که بر کالبد شهر تأثیر می‌گذارد و سیما و کالبد شهرهای وابسته به یک فرهنگ و جهان‌بینی خاص را از فرهنگ و ساختار اجتماعی دیگر متمایز می‌کند؛ در واقع در بستر جریانی دوسویه هویت کالبدی شکل می‌گیرد و پس از شکل‌گیری، کالبد شهر موجود، باعث استمرار تحولات و به تبع آن، تغییراتی پویا در مفاهیم و مؤلفه‌های هویتی یک سرزمین در بستر تعاملاتی دوسویه می‌شود» (حبیب و همکاران، ۱۳۷۸: ۱۳). «فقدان هویت شهری،

مشکلات جدیدی را برای شهر و ساختار فیزیکی آن به همراه می‌آورد؛ بنابراین، اتصال تاریخی میان فضای شهری، فعالیت‌های آن و ارزش‌های آیینی جامعه می‌تواند ما را در شکل دادن به محیط مصنوع و بهبود ابعاد انسانی که برای حیات آن مهم است، یاری نماید» (جکیک و استاپار، ۲۰۰۱: ۱۹). «آیین‌ها با داشتن سه ویژگی کلان تکرارپذیری در زمان و مکان مشخص، برخوردار از ماهیتی نمادین و استعاری و کنش و فعالیت‌های اجتماعی، با سه مؤلفه اصلی شهر؛ یعنی: کالبد، معنا و فعالیت در تعامل و ارتباط تنگاتنگ است؛ در نتیجه، آیین را می‌توان دیدگاه‌های فضایی و به تبع آن، دیدگاه‌های شهری دانست» (علی‌الحسابی و پای‌کن، ۱۳۹۴: ۷۷)؛ به عبارتی، «آیین‌ها در خدمت یک هدفند؛ آنها افراد را در زمان و مکان به هم مرتبط می‌سازند، گروه‌ها را به هم متصل می‌کنند و مناسبت و نظم ایجاد می‌نمایند» (لندری، ۲۰۰۶: ۱۷۶). «جشن‌ها و آیین‌ها به عنوان رویدادهای تکرارشونده و دوره‌ای، چرخه زندگی و ابدیت جهان را به ما یادآور می‌شوند. مهمترین اصول آیین‌ها عبارتند از: سنت‌گرایی، رسمی‌سازی، عناصر قدیمی و ویژگی‌های دیدنی و جذاب» (جکیک و استاپار، ۲۰۰۱: ۲۰)؛ در واقع «هر جنبه‌ای از زندگی و هر منبعی از آن، یا آیینی است و یا می‌تواند آیینی شود» (خاک‌زند و تیموری‌گرده، ۱۳۹۴: ۵۷). به نظر نقی‌زاده (۱۳۸۹: ۲۵۲) «آیین‌ها از اصلی‌ترین عواملی هستند که در تحلیل فضاهای شهری، از جهات مختلفی ایفای نقش می‌کنند: نقش اول آنها قدمت و تاریخی بودن خود آیین است که نشانگر قدمت و تاریخ عمر آن ملت و جامعه است؛ نقش دوم، ویژگی‌هایی است که هر آیین خاص، برای مکان برپایی خویش به انسان‌ها (طراحان، برنامه‌ریزان و سازندگان) القا می‌کند تا فضا را به گونه‌ای سازمان دهند که مناسب برپایی‌اش باشد؛ نقش دیگر آیین‌ها، خاطره‌سازی و تثبیت خاطره‌های جمعی جامعه است». «آیین‌ها همچنین از اصلی‌ترین عوامل شکل‌دهنده تعاملات اجتماعی و از اساسی‌ترین عوامل و بنیادهای عملکردی فضاهای شهری هستند. نقش آنها به دلیل وجه معنوی، تاریخی، خاطره‌انگیزی و هویتی‌شان و به خاطر نقشی که در احراز هویت، وحدت، شادابی و حیات جامعه ایفا می‌کنند، یگانه و منحصر به فرد است؛ نقشی که حتی در بسیاری موارد، فضایی تهی و عاری از ویژگی‌های شاخص کالبدی (یگانه حتی در بیابان) را به دلیل آنکه فضای برپایی آیین‌ها بوده‌اند (و هستند)، ارزشمند، خاطره‌آفرین و واجد هویت و ارزش می‌کند» (همان: ۹۹).

بنا به عقیده میرچا‌ایاده (۱۳۷۵: ۸۲) «آیین‌ها در هر جامعه، زمان مقدس را خلق می‌کنند و مکان‌ها را بر هم فضیلت می‌بخشند». «آیین‌ها در هر زمانی برگزار نمی‌شوند؛ اما به سبب اهمیتی که برای آحاد جامعه دارند، زمان و مکان برگزاری آنها هم از دیگر اوقات ممتاز می‌شود» (گیویان، ۱۳۸۵: ۱۸۲). بسیاری از آیین‌ها را نمی‌توان در هر جایی برگزار کرد؛ از این رو، «یکی از انتظارات خاص از فضاهای شهری، تأمین فضا و مکان مورد نیاز و مناسب برپایی آیین‌ها و مراسم جامعه است. در این میان، عاشورا روز بخصوصی است و مکان برگزاری آیین‌های عاشورایی، خواه حسینی یا مکانی دیگر باشد که به مرور زمان و بنا به توافق اجتماع برگزارکننده تعیین می‌شود، هر جایی نیست و باید از دیگر نقاط فضای



اجتماع ممتاز باشد. پس آیین با مرزبندی بین امور و با قاب‌بندی لحظه‌ها و مناظر، جامعه را از نظر فضا و مکان علامت‌گذاری می‌کند» (خاک‌زند و تیموری کرده، ۱۳۹۴: ۵۸).

## مکان و مناسک

«مکان‌های برپایی آیین‌ها، به مرور زمان در نظر مردم، یادآور خاطرات مذهبی و در نتیجه دارای ارزش معنوی می‌شوند؛ این ارزش تا جایی است که علاوه بر زمان برپایی آیین‌ها، در سایر زمان‌ها نیز مردم را به سوی خود جلب می‌کنند و با عنوان فضاهای خاطره‌انگیز، در نقش عامل هویتی شهر و جامعه ظاهر می‌شوند؛ البته هر فضا، با ویژگی‌های خاص خود برای برپایی هر آیینی مناسب نیست؛ چراکه برای برپایی هر آیین، باید تغییرات کالبدی و شکلی خاص و متناسبی را در فضا به وجود آورد» (نقی‌زاده، ۱۳۸۹: ۳۰۶). «این فضا، می‌تواند به واسطه بهره‌مندی از امکانات فیزیکی و خدمات عمومی، تسهیل‌کننده حضور مردم به بهانه برگزاری مراسم مناسبتی باشد و به همین بهانه، با مناسبت‌ها پیوند بخورد» (محدثی، ۱۳۸۹: ۱۹).

«گاهی آیین‌ها محیط کالبدی را شکل داده‌اند و الگوهایی خاص بر زمینه شهری اعمال نموده‌اند، محدوده‌های خاص را تعریف کرده و به فضاهای شهری شخصیتی ویژه بخشیده‌اند. آیین‌ها قادر هستند بخش‌های مختلف شهر را به یکدیگر پیوند دهند و از آن موجودی پیوسته و منحصراً بیافرینند» (علی‌الحسابی و پای‌کن، ۱۳۹۲: ۳۳)؛ به عبارتی «مراسم آیینی، مذهبی یا قومی، تعیین‌کننده عناصر پایدار فضای شهری هستند که خصلت ذاتی آن شده‌اند و در طول زمان به کندی تغییر می‌کنند» (پارسی، ۱۳۸۱: ۴۶). به عقیده حبیبی (۱۳۸۷: ۱۶) «خاطره‌سازی و تثبیت خاطره‌های جمعی جامعه از نقش‌های اصلی آیین‌هاست. خاطره نیز هیچ‌گاه بی‌واقع در خیال نقش نمی‌بندد و آنچه پس از گذشت زمان در ذهن باقی می‌ماند، فضایی است که واقعه در آن رخ داده است».

«دین، مذهب و باورها به عنوان بخشی از فرهنگ و میراث معنوی هر جامعه‌ای، نقش بسیار مهمی در پیدایش آیین‌های فرهنگی به عهده دارند. بسیاری از کشورها، اینگونه مراسم را به عنوان یک رخداد، احیا می‌نمایند و از طریق برپایی فستیوال‌ها و کارناوال‌ها به آنها رونق می‌دهند؛ به طوری که جذابیت آنها بیشتر نمود پیدا می‌کند. در ایران امروز نیز گفتمان کربلا یکی از مهمترین عناصر حیات دینی عموم مردم محسوب می‌شود» (فیاض و رحمانی، ۱۳۸۵: ۷۴) که در قالب مراسم عاشورا تلبور می‌یابد و «به دلیل برگزاری در فضاهای عمومی شهر، از نظر شکل دهی به خاطرات جمعی، مهمترین آیین مذهبی محسوب می‌شود» (خاتم، ۱۳۸۴: ۱۰).

مراسم آیینی همچون «آیین عاشورایی، یادآور واقعه‌ای خاص و برخاسته از باورهای ماندگار و اعتقادات مذهبی است که به طور دائم در حال تکرار است. بین واقعه و مکان اجرای آن در شهر نیز پیوند عمیقی وجود دارد؛ به گونه‌ای که گاه فضای خاص آن واقعه شکل می‌گیرد و اجرا در اذهان نقش

می‌بندد یا اینکه در ایام خاص، تغییر و تحول می‌یابد و صحنه‌سازی می‌شود که در هر صورت، خاطره شکل گرفته در فضای شهری را تحکیم می‌کند؛ از این رو، به هنگام اجرای آیین‌ها، بخصوص پس از آن، فضایی که واقعه در آن رخ داده است، فضایی آشنا می‌گردد. گذشت زمان به کالبد شهر، هویت می‌بخشد و شهروندان به واسطه فضاهای شهری مملو از خاطره‌های جمعی با گذشته فرهنگی و مذهبی ارتباط می‌یابند و هویت کسب می‌کنند» (علی‌الحسابی و پای‌کن، ۱۳۹۲: ۳۳). مناسک آیینی «به عنوان الگوی رفتاری با ریشه‌های تاریخی و مذهبی، عاملی مؤثر در ساخت شهر به شمار می‌رود. نظم و اصول حاکم بر این رفتار در تعاملی دوسویه با ساخت و فضای شهری است؛ در نتیجه، این تعامل در نقش یکی از عوامل مؤثر بر ساخت شهر و فضای شهری باید در روند تهیه و طراحی طرح‌های شهری در نظر گرفته شود» (شیعه و همکاران، ۱۳۹۲: ۱۰۴).

### شهر ایلام

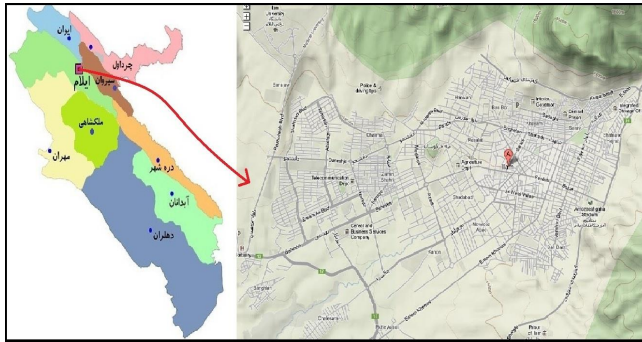
«شهر ایلام جزئی از تمدن بزرگ ایلام باستان است که در گذر زمان، اسامی مختلفی چون: آلام، آلامتو، اریوجان، پهلوی، ماسبذان، جبال و پشتکوه داشته است. در عصر صفویه از سال ۱۰۰۶ ه.ق. با عنوان پشتکوه در قلمرو حکومت والیان، واقع بوده و در زمان فتحعلی‌شاه، مقرر حکومت والی از خرم‌آباد به ایلام (پشتکوه) منتقل شده است» (افشار سیستانی، ۱۳۷۲: ۶۳۲).

«شهرستان ایلام با مرکزیت شهر ایلام، در سال ۱۳۰۸ ش. در خاور و شمال خاوری ده‌بالا و در منطقه‌ای که حسین‌آباد (منسوب به حسین قلی‌خان والی) نامیده می‌شد، بنا گردید و با توجه به سابقه تاریخی منطقه و تصویب فرهنگستان ایران، ایلام نامیده شد» (یعقوبی و یعقوبی، ۱۳۸۹: ۱۳۴). «تا قبل از سال ۱۳۴۰ ش. جامعه ایلام یک جامعه سنتی بود که برای خود، زیست جهانی مبتنی بر کنش ارتباطی داشت و هنجارها و ارزش‌های آن را مناسبات خاص جامعه آن زمان تدبیر می‌کرد؛ اما پس از تحولات ساختاری سال ۱۳۴۰ در بعد کلان‌کشوری، وضعیت ایلام نیز دچار تغییر شد. از سال ۱۳۵۰ تا ۱۳۷۰، سیل مهاجران روستایی و عشایری و آوارگان جنگ به سوی این شهر روانه گشت» (قاسمی و رستمی، ۱۳۹۳: ۱۳۵).

«رشد و توسعه فضایی شهر ایلام به گونه‌ای از جنگ تحمیلی (که موجب مهاجرت ساکنان روستاها و شهرهای مرزی و جنگ‌زده و معاودین عراقی شد) تأثیر پذیرفته و علی‌رغم پایان جنگ، به دلیل آغاز عملیات عمرانی گسترده و چشمگیر، نقش قابل ملاحظه این شهر (مرکزیت اداری-سیاسی و خدماتی) و توجه به مناطق محروم، کماکان رشدی برون‌زا و القایی داشته است» (ملکی و حسین‌زاده دلیر، ۱۳۸۸: ۴۷). «عدم انطباق رشد جمعیت با ظرفیت زیرساخت‌های محلات شهری، حاشیه‌نشینی و جدایی‌گزینی اجتماعی و در نهایت نابرابری‌های اجتماعی در فضاهای شهر ایلام، در پی گسترش بدون برنامه شهر به وجود آمده است» (حسین‌زاده دلیر و ملکی، ۱۳۸۷: ۳۰) و سبب شده تا «شهر ایلام حتی از لحاظ ساختاری و فیزیکی نیز دچار بی‌هنجاری گردد و این مسئله باعث تحول در کنش متقابل ساکنان شهر و



حتی اختلاط مکانی و طبقاتی شده است» (حیدری، ۱۳۸۸: ۱۲۰).



تصویر شماره (۱). نقشه استان و شهر ایلام

همانطور که در جدول شماره (۱) مشاهده می‌شود، بر اساس تقسیم‌بندی که در سال ۱۳۸۳ از شهر ایلام با مساحت ۱۶۷۹/۴۵ هکتار، صورت گرفته، این شهر دارای ۴ منطقه، ۱۴ ناحیه و ۳۸ محله شهری می‌باشد (ملکی، ۱۳۸۷: ۱۹۱). از میان این ۱۴ ناحیه، ۸ ناحیه، بافتی قدیمی دارند و زمان شکل‌گیری آنها به دهه‌های قبل از ۱۳۷۰ می‌رسد. تراکم جمعیت و مراکز اداری و نهادهای درمانی و خدماتی نیز بیشتر متوجه این نواحی بوده است. ۶ ناحیه دیگر نیز که اغلب بعد از پایان جنگ تحمیلی و اجرای طرح تفصیلی و شکل‌گیری زمین‌های شهری و شهرک‌های جدید در سال‌های بعد از دهه ۷۰ به وجود آمده‌اند، بافت و وسیع‌تری نسبت به دیگر نواحی دارند.

جدول شماره (۱). تقسیم‌بندی ناحیه‌ای شهر ایلام

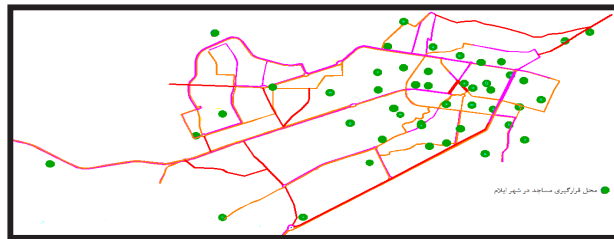
| ردیف | نواحی شهری                             | زمان شکل‌گیری | بافت سکونت      |
|------|--|---------------|-----------------|
| ۱    | کانون فنی و حرفه‌ای (پیچ آشوری)        | دهه ۷۰ تا ۸۰  | مدرن            |
| ۲    | پشت صدا و سیما                         | دهه ۸۰        |                 |
| ۳    | دانشگاه پیام نور (زمنندگان و فرهنگیان) | دهه ۷۰        |                 |
| ۴    | ویژین (چالیمار)                        | دهه ۸۰        |                 |
| ۵    | زمین شهری                              | دهه ۷۰        |                 |
| ۶    | جانایزان                               | دهه ۷۰ تا ۸۰  |                 |
| ۷    | مرکزی (محدوده سعیدی و ۲۲ بهمن و ...)   | دهه ۴۰        | سنتی و قبیله‌ای |
| ۸    | زین (تپه شاهد)                         | دهه ۵۰ تا ۶۰  |                 |
| ۹    | استانداری                              | دهه ۴۰ تا ۵۰  |                 |
| ۱۰   | سبزی‌آباد                              | دهه ۵۰ تا ۶۰  |                 |
| ۱۱   | بانبریز                                | دهه ۵۰ تا ۶۰  |                 |
| ۱۲   | بانپور                                 | دهه ۵۰ تا ۶۰  |                 |
| ۱۳   | هانپوان                                | دهه ۶۰ تا ۷۰  |                 |
| ۱۴   | شادآباد (صد دستگاه)                    | دهه ۴۰        |                 |



## اماکن مذهبی شهر ایلام

رسول خدا (ص) فرمودند: «احب البلاد الی الله مساجدها» (منتظرالقائم، ۱۳۸۷: ۴۵۴). «از صدر اسلام تا کنون مسجد به عنوان کانون شهر اسلامی، همواره در تحکیم بنیاد شهر اسلامی جایگاه خاصی داشته و سادگی و بی‌پیرایگی، دلیل استواری آن در دوران متمادی بوده است. در قرن‌های ۳ و ۴ هـ.ق. معمولاً از مساجد برای پناه دادن به مسافران، توبه کاران و افراد بی‌خانمان استفاده می‌شد؛ لذا شبانه‌روز باز بودند. به تدریج عملکرد مساجد تغییر یافت و وظایف بااهمیت‌تری پیدا کرد» (حسینی زاده مهرجردی و میرنژاد، ۱۳۹۴: ۱۳۶).

در شهرها و روستاهای مختلف استان ایلام، بقاع متبرکه، امامزاده‌ها، مساجد و حسینیه‌های متعددی وجود دارد؛ در این میان، شهر ایلام ۵۰ مکان مذهبی شامل مسجد و حسینیه دارد (فاقد بقعه متبرک امامزاده می‌باشد) که به طور عمده، مکان استقرار آنها هسته میانی و اولیه شهر؛ همچون: نواحی مرکزی، استانداری، شادآباد و ... است. با رشد و توسعه شهر، یک تا دو مسجد نیز در محل شهرک‌های جدید احداث شده است که بیشترین زمان استفاده از این اماکن مذهبی (علاوه بر برپایی نمازهای یومیه) در ماه‌های رمضان و محرم می‌باشد.



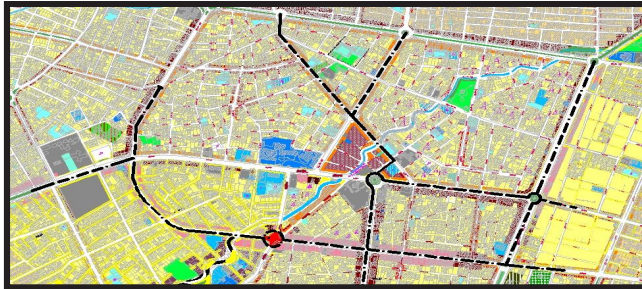
تصویر شماره (۲). مکان استقرار مساجد و حسینیه‌ها در شهر ایلام

## آیین روز عاشورا در شهر ایلام

«هنگام اجرای آیین‌های عاشورایی، فعالیت‌های معمول شهر که در چارچوب مشخصی در حال انجام بوده‌اند، از هم گسیخته می‌شوند و شکلی دیگر به خود می‌گیرند. کاربری‌های ثابت موجود در فضاهای شهری نیز دست از فعالیت می‌کشند و همگی با یکدیگر به اجرای رفتارها و فعالیت‌های متفاوت آیینی می‌پردازند یا به نظاره آن می‌نشینند. مهمترین وجه بارز این دگرگونی و گوناگونی در رفتار، «آزادی فعالیت» شهروندان در فضای شهری است. در زمان برگزاری آیین‌های عاشورایی، بسیاری از فضاهای شهری در اختیار افراد پیاده قرار می‌گیرد؛ لذا آنها می‌توانند حضوری متفاوت و آزاد را در فضا تجربه نمایند» (علی‌الحسابی و پای کن، ۱۳۹۲: ۳۴). «عزاداران با طی کردن بسیاری از گذرهای اصلی، معمولاً از نقاط مهمی همچون: مسجد، زیارتگاه، گورستان، میدان اصلی، منازل بزرگان و ... نیز می‌گذرند. مسیرها علی‌رغم گذشت زمان، همچنان ثابت و برقرارند و به مثابه عوامل هویتی مراسم برای همه مردم، روشن و مشخص هستند» (نقی‌زاده و امین‌زاده، ۱۳۸۲: ۱۹).



اهالی محلات مختلف شهر ایلام با آغاز ماه محرم، شبانه در مساجد، حسینیه‌ها و معابر اطراف آنها حضور می‌یابند و به عزاداری برای سالار شهیدان می‌پردازند و در روز عاشورا تعدادی از خیابان‌های اصلی شهر و منتهی به مکان برگزاری مراسم، به عنوان مسیر حرکت در اختیار آنها قرار داده می‌شود. انتخاب این مسیرها بر اساس پیشینه تاریخی نبوده یا مانند دیگر شهرهای ایران بر اساس ساختار ثانویه (گذر بندی بر اساس ارتباط بین اماکن مذهبی و تاریخی) صورت نگرفته است.



تصویر شماره (۳). مسیرهای حرکت هیئت‌های عزاداری منتهی به پنجراه جهاد

مکان‌های برگزاری این آیین مذهبی نیز از چند دهه گذشته تا کنون، دو محله پنجراه جهاد و میدان ۲۲ بهمین بوده است. مسیر حرکت دسته‌های عزاداری به سمت این دو مکان نیز تقریباً مشترک است؛ با این تفاوت که در صورت استفاده از پنجراه جهاد به عنوان محل برگزاری مراسم، صنف‌های خدماتی مسیر خیابان آیت‌الله حیدری از چهارراه رسالت تا میدان ۲۲ بهمین می‌توانند به روال گذشته به فعالیت‌های خود ادامه دهند و در صورت برگزاری مراسم در میدان ۲۲ بهمین، وضعیت، معکوس خواهد بود و خیابان آیت‌الله حیدری تا میدان ۲۲ بهمین، بیشترین حجم عزادار را در خود جای می‌دهد و فعالیت صنف‌های خدماتی این مسیر تعطیل می‌شود.



تصویر شماره (۴). مسیرهای حرکت هیئت‌های عزاداری منتهی به میدان ۲۲ بهمین

### مکان‌های برگزاری مراسم روز عاشورا

پنجراه جهاد و میدان ۲۲ بهمین از مکان‌های برگزاری مراسم عزاداری سالار شهیدان در شهر ایلام هستند که غالباً خدمت مشترکی را ارائه می‌دهند. پنجراه جهاد واقع در خیابان اشرفی اصفهانی، در حد فاصل چهارراه رسالت و سیدالشهدا قرار گرفته است و به خیابان‌های نهضت سوادآموزی، خرمشهر و نوروزآباد

دسترسی دارد. عرض این معبر ۲۴ متر است و بیشتر کاربری‌های این محور، به نمایشگاه‌های خودرو اختصاص دارد. این مسیر در ماه محرم با پارچه‌های سیاه پوشانده می‌شود و پرچم‌های عزا در آن افزاشته می‌گردد. بررسی‌های میدانی نگارندگان، حاکی از وجود محاسن و معایبی در این مکان برای برگزاری مراسم عاشورا است که در جدول شماره (۲) به آنها اشاره می‌شود.

جدول شماره (۲). شاخص‌ترین محاسن و معایب پنج‌راه جهاد شهر ایلام

| ردیف | محاسن   | معایب   |
|------|---|---|
| ۱    | امکان ورود منظم هیئت‌های عزاداری از چهارراه رسالت و چهارراه سیدالشهدا به این مکان | عدم همخوانی کالبدی و ظاهری اطراف جایگاه با مراسم (هرج و مرج در معماری بناهای اطراف مراسم) |
| ۲    | تسلط بصری تماشاگران بر دسته‌های عزاداری   | دوری محل برگزاری مراسم از شهرک‌ها و محله‌های جدید   |
| ۳    | تغییر ظاهری مسیرهای عزاداری در جهت القای حس مکان                                  | نبود فضای مناسب برای اجرای برنامه‌های مانند شبه‌تعیزه                                     |
| ۴    | امکان حضور تماشاگران در کنار دسته‌های عزاداری بدون ایجاد تداخل                    |   |
| ۵    | ایجاد حس هویت مکانی، به دلیل اجرای چندین دهه مراسم روز عاشورا در این مکان         |   |

میدان (فلکه) ۲۲ بهمن، مکان دیگری است که در سال‌های اخیر، مراسم تاسوعا و عاشورای حسینی در آن برگزار می‌شود. این مکان به دلیل قرارگیری در هسته مرکزی شهر، در روزهای عادی سال، جزء نقاط پرترافیک به حساب می‌آید. مسیرهای منتهی به این میدان، خیابان آیت‌الله حیدری، بلوار سیدالشهدا، خیابان فردوسی و خیابان آیت‌الله طالقانی است. کاربری‌های اطراف این مکان نیز اغلب درمانی، اداری، سیاسی و تجاری است و در مناسبت‌های ملی همچون: روزهای قدس و ۲۲ بهمن، نقطه آغازین راهپیمایی‌ها به سمت میدان شهید کشوری می‌باشد. بررسی‌های میدانی نگارندگان، حاکی از وجود محاسن و معایبی در این مکان برای برگزاری مراسم عاشورا است که در جدول شماره (۳) به آنها اشاره می‌شود.

جدول شماره (۳). شاخص‌ترین محاسن و معایب میدان ۲۲ بهمن شهر ایلام

| ردیف | محاسن  | معایب  |
|------|--|--|
| ۱    | سهولت دسترسی هیئت‌های مذهبی به این مکان به دلیل قرارگیری در هسته مرکزی شهر ایلام   | تداخل دسته‌های سینه‌زنی با تماشاگران، به دلیل فضای کم اطراف میدان و عرض کم پیاده‌روها  |
| ۲    | امکان انطباق ظاهری المان و حوض داخل میدان و بناهای اطراف میدان، متناسب با ایام محرم                                      | عدم کنترل ورود و خروج دسته‌های عزاداری، به دلیل ورود دسته‌ها از معابر مختلف اطراف میدان  |
| ۳    | نزدیکی به مسجد جامع شهر ایلام برای اقامه نماز ظهر عاشورا و ایجاد ساختار ثانویه شهری در صورت تغییر مسیرهای حرکتی عزاداران | محوطه مرکزی فلکه (المان و حوض آب) سبب شده است تا بیشتر فضا از دسترس تماشاگران و عزاداران خارج شود و عموم مردم در خیابان‌های اطراف، نظاره‌گر مراسم باشند. |
| ۴    |  | نبود فضای مناسب برای اجرای برنامه‌های مانند شبه‌تعیزه  |
| ۵    |  | دوری محل برگزاری مراسم از شهرک‌ها و محله‌های جدید  |



## تحلیل یافته‌ها

مقاله حاضر بر اساس این فرضیه نگارش شده است که مکان‌های فعلی برگزاری مراسم روز عاشورا در شهر ایلام، بدون پیشینه تاریخی و ساختار شهری برگزیده شده‌اند و از لحاظ مکان‌یابی و کارایی نمی‌توانند پاسخگوی نیازهای کالبدی و ذهنی عزاداران در ماه محرم باشند؛ لذا نتایج حاصل از طرح پرسش‌ها می‌تواند در رسیدن به نتیجه مؤثر باشد.

در پاسخ به این پرسش که آیا میدان ۲۲ بهمن و پنج‌راه جهاد شهر ایلام توانسته‌اند پاسخگوی نیازهای یک مکان مناسب برای برگزاری آیین روز عاشورا باشند؟ به نتایج به دست آمده استناد می‌شود که نشان می‌دهند ۱۱/۲ درصد از پاسخ‌دهندگان، این مکان‌ها را زیاد مناسب، ۱۳/۴ درصد خیلی زیاد مناسب، ۱۵/۶ درصد مناسب، ۴۳/۷ درصد خیلی کم مناسب و ۱۶/۱ درصد این مکان‌ها را کم مناسب دانسته‌اند.

یافته‌ها نشان می‌دهد که ۵۹/۸ درصد از پاسخ‌دهندگان، مکان‌های فعلی برگزاری این مراسم را مناسب نمی‌دانند. ۱۵/۶ درصد نیز این مکان‌ها را مناسب و ۲۴/۶ درصد خیلی مناسب می‌دانند؛ همچنین حدود ۶۰ درصد از آنها خواهان ایجاد تغییر در این مکان‌ها هستند؛ از این میان ۳۸/۲ درصد خواهان تغییر این مکان‌ها به مکان دیگری هستند، ۲۱/۸ درصد نیز خواهان تغییر در وضع فعلی مکان‌های برگزاری مراسم از لحاظ کاربری و ظاهری (استفاده از نمادها و معماری ایرانی اسلامی) هستند و ۴۰ درصد از پاسخگویان خواهان حفظ مکان‌های فعلی با تغییرات ظاهری موقتی (سیاه‌پوش نمودن خیابان‌ها و حرکت دسته‌های عزاداری) قابل مشاهده و متناسب با ایام محرم و عزاداری هستند؛ بنابراین اکثریت مردم بر نامناسب بودن مکان‌های فعلی برگزاری مراسم روز عاشورا در شهر ایلام تأکید دارند و خواهان تغییر در ظاهر یا مکان آنها هستند.

سؤال دیگر پژوهش که به صورت مصاحبه مطرح شد این بود که: آیا مکان‌های برگزاری آیین روز عاشورا در شهر ایلام توانسته است خاطره‌انگیز باشد و حس تعلق مکانی را ایجاد کند؟ در پاسخ به آن ابتدا باید گفت که «از بعد معنوی، آیین‌های جمعی سبب ایجاد فضاهایی خاطره‌انگیز، با معنا و نمادین می‌شوند و در هویت‌بخشی به فضاها و حس تعلق به آنها اثرگذار هستند» (علی‌الحسابی و پای‌کن، ۱۳۹۴: ۷۷). از نظر جامعه‌شناسان، هویت، جنبه‌ای اجتماعی و ذهنی دارد. به اعتقاد آنان «هویت مکانی، یک برساخته اجتماعی است. جایی به عنوان هویت مکانی وجود ندارد تا در بیرون، آن را پیدا کنیم و یک داده عینی یا طبیعی نیست؛ بلکه چیزی است که مردم به مکان نسبت می‌دهند. ما به فرایند نسبت دادن هویت به مکان، عنوان ساختن هویت مکانی اطلاق می‌کنیم. نتیجه این فرایند، هویت مکانی‌ای است که بر نقطه‌ای از زمان و ساختار اجتماعی مکان مبتنی است؛ یعنی مبتنی است بر دلالت اجتماعی- فرهنگی آن» (هویگن و میجرینگ، ۲۰۰۵: ۲۱). از دید گاه‌لینچ (۱۳۸۰: ۱۷۰) نیز، ساختار اصلی شهر یا شالوده نمادین آن که از مکان‌های نمادین و پیوندهای میان آنها ساخته می‌شود،

بخش کمابیش پایدار شهر و نیز سازنده تصویر ذهنی از آن است؛ تصویری که به گفته او با پیوند مکان‌ها با هم، کلیت به هم بسته‌ای را فراهم می‌سازد که امکان جهت‌یابی در شهر را فراهم می‌آورد. «نکته‌ای که در تصویر ذهنی لنینج وجود دارد، تکیه بر کیفیت‌های جسمانی و کالبدی شهر است که با بررسی هویت و ساختار محیط به دست می‌آید و در آن به جنبه معنایی محیط برای بیننده توجه چندانی نمی‌شود» (کارمونا و همکاران، ۲۰۰۳: ۹۳).

سیاه‌پوش کردن مساجد و حسینیه‌ها، هیئت‌های عزاداری، سینه‌زنی، زنجیرزنی، علم‌گردانی، نوحه‌خوانی و تعزیه‌خوانی و تجمع‌های مردمی از عناصری است که بیشترین تأثیر را بر ذهن بازدیدکنندگان در مکان‌های برگزاری مناسک و آیین این روز داشته است؛ به عبارتی، این آیین مذهبی به دلیل تغییرات بارز بصری که بر ظاهر شهر می‌گذارد، زمینه‌های مثبت خاطرات در ذهن هر بیننده‌ای را فراهم می‌آورد. آیین روز عاشورا به دلیل قداست و احترامی که امام حسین (ع) در بین مسلمانان، بخصوص شیعه‌مذهبان دارد و وقایعی که در این روز برای آن حضرت رخ داده است، به صورت مداوم برگزار می‌گردد. این آیین، باعث خاطره‌انگیزی و القای هویت مکانی محل‌های برگزاری این مراسم در اذهان عموم مردم شهر ایلام شده است. چنین آیینی در آغاز، امری عینی است که به واسطه کیفیت ظهور عوامل فیزیکی در شهر موجودیت می‌یابد؛ سپس با گذشت زمان و تکرار شدن به عنصر مشترک پیونددهنده افراد جامعه مبدل می‌گردد و در خاطرات جمعی آنان جای می‌گیرد.

### نتیجه‌گیری

مراسم‌های آیینی، مذهبی و ملی از جمله عوامل مهم در شکل‌دهی به فضاهای شهری و ماندگاری آنها محسوب می‌شوند. یکی از مهمترین مناسک جمعی شیعیان، عزاداری ماه محرم است که هر ساله در قالب حرکت و جریانی مردمی برگزار می‌شود. آیین‌های فرهنگی-مذهبی در ایران همانند رخدادهایی که ریشه در باورها و اعتقادات تک تک افراد جامعه دارند، از نسلی به نسل دیگر منتقل شده‌اند و هر ساله با برگزاری آنها، باورها و اعتقادات مردم محکم‌تر می‌شود. در این میان، آیین روز عاشورا در ساختار شهرهای ایران، بااهمیت و تأثیرگذار است؛ زیرا به عنوان واقعه‌ای تکرارپذیر و برخوردار از ماهیت نمادین، در ایام خاص، منظری ویژه، عینی و متنوع ایجاد می‌کند، تجربه‌ای خاطره‌انگیز در فضای شهری به جای می‌گذارد، فضاهای عمومی شهر را خوانا، با معنا و هویت‌بخش می‌کنند و احساس تعلق به مکان را در شهروندان تقویت می‌نمایند.

بررسی‌ها نشان داد که مسیرها و مکان‌های برگزاری مراسم آیینی روزهای تاسوعا و عاشورا در شهر ایلام طی چند دهه گذشته تغییر کرده است و برخلاف سایر شهرهای ایران که اماکن مذهبی بر ساختار شهر و گذرها تأثیرگذار بوده در این شهر چنین اتفاقی روی نداده و گذرها و مسیرهای ارتباطی شهر بیشتر بر محل و مسیر عبور دسته‌های عزاداری تأثیر نهاده است. در پاسخ به سؤال اول پژوهش نیز



عموم پاسخ دهندگان، مکان‌های فعلی برگزاری چنین مراسمی را نامناسب و ناکارآمد دانسته و خواهان تغییر در کالبد و ظاهر این مکان‌ها یا جابجایی آنها به نقطه‌ای دیگر از شهر بوده‌اند. شاید بتوان دلیل این ناکارآمدی را گسیختگی و هرج و مرجی دانست که به واسطهٔ تداخل جمعیت در روز عاشورا به وجود می‌آید یا به عدم همخوانی این مکان‌ها و مسیرها با مکان‌های برگزاری چنین مناسکی مربوط دانست. در پاسخ به سؤال دوم نیز عموم پرسش‌شوندگان، ایجاد تغییرات ظاهری در بدنهٔ شهرها، مسیرها و مکان‌های برگزاری مراسم را از عوامل مؤثر بر خاطره‌انگیزی روز عاشورا و ایجاد هویت مکانی دانسته‌اند.

نکتهٔ مهمی که در انتخاب مکان برای برگزاری چنین مراسمات پرازدحامی یا ایجاد تغییر ظاهری در این مکان‌ها باید مورد توجه قرار گیرد این است که در شرایط کنونی اجرای آیین‌ها، خدمات‌رسانی دستگاه‌هایی چون: آتش‌نشانی، مراکز درمانی، هلال احمر و نهادهای اداری و سیاسی به دلیل تداخل جمعیت انسانی و خودرویی، اجرای مراسم شبه تعزیه‌خوانی و آتش زدن چادرها، پخت و پز نذری در اکثر منازل و ...، مختل می‌گردد و به کندی صورت می‌گیرد؛ لذا پیشنهاد می‌شود که:

- نماهایی منطبق با معماری ایرانی اسلامی در بناهای اطراف این محل ایجاد شود تا بتواند حس تعلق به مکان و فضای مذهبی را به عزاداران القا نماید.

- در طول مسیر عزاداری نیز سیمای ظاهری شهر به گونه‌ای طراحی شود که بتواند حداقل همراهی را با فضای روز مراسم داشته باشد.

- به دلیل نبود اماکن مذهبی در طول مسیرهای عزاداری، محل‌هایی برای اجرای مراسمات خاص این روزها همچون: تعزیه‌خوانی، پخش نذورات و ... در نظر گرفته شود.

- شرایط بهره‌گیری از دو مکان مورد بررسی در این پژوهش، بهبود یابد و بر طبق استانداردهای لازم به محل‌های مناسبی برای اجرای چنین آیین‌هایی تبدیل شوند یا مکان دیگری بر اساس مکان‌یابی صحیح و اصولی و با استفاده از نظرات برنامه‌ریزان شهری، شهرسازان و معماران به این منظور در نظر گرفته شود.

## منابع و مأخذ

## الف) فارسی

- افشار سیستانی، ایرج؛ (۱۳۷۲)، ایلام و تمدن دیرینه آن، تهران: انتشارات وزارت فرهنگ و ارشاد اسلامی.
- الیاده، مرچیا؛ (۱۳۷۵)، مقدس و نامقدس، ترجمه نصرالله زنگویی، تهران: سروش.
- امین زاده، بهرام؛ (۱۳۸۶)، «بازشناسی اثر آیین‌های جمعی بر پیکره شهر سنتی (مطالعه موردی: سمنان)»، هنرهای زیبا، شماره ۲۲، تهران، صص ۵-۱۳.
- اهری، زهرا؛ (۱۳۹۴)، «شناسایی ساختار ثانویه شهر ایرانی در دوره قاجاریه»، هنرهای زیبا، معماری و شهرسازی، دوره ۲۰، شماره ۲، تهران، صص ۲۳-۳۴.
- پارسی، حمیدرضا؛ (۱۳۸۱)، «محتوای فضای شهری»، هنرهای زیبا، شماره ۱۱، تهران، صص ۴۱-۴۹.
- حبیب، فرح، سیدمجید نادری، و حمیده فروزانگهر؛ (۱۳۸۷)، «پرسیمان تبعی در گفتمان کالبد شهر و هویت شهر، سال دوم، شماره ۳، تهران، صص ۱۳-۲۲.
- حبیبی، سیدمحسن؛ (۱۳۸۷)، «فضای شهری، حیات واقعه‌ای و خاطره جمعی»، صفه، دوره نهم، شماره ۲۸، تهران، صص ۱۶-۲۱.
- حسین زاده دلیر، کریم و سعید ملکی؛ (۱۳۸۷)، «تبیین شاخص‌های پایداری مناطق شهری با رویکرد توسعه پایدار در شهر ایلام»، جغرافیا و برنامه‌ریزی (دانشگاه تبریز)، سال ۱۳، شماره ۲۶، تبریز، صص ۲۹-۶۰.
- حسینی زاده مهرجردی، سعیده و سیدعلی میرنژاد؛ (۱۳۹۴)، «تبیین جایگاه مسجد جامع یزد در ایجاد حس مکان و هویت به فضای کالبدی شهر»، مطالعات ملی، سال شانزدهم، شماره ۱، تهران، صص ۱۲۷-۱۵۰.
- حیدری، شاهین؛ (۱۳۸۸)، در جستجوی هویت شهری ایلام، تهران: مرکز مطالعاتی و تحقیقاتی شهرسازی و معماری.
- خاتم، اعظم؛ (۱۳۸۴)، «حوزه همگانی و فضاهای عمومی در ایران»، اندیشه ایران شهر، شماره ۳، تهران، صص ۱۰-۱۵.
- خاتمی، سیدحبیبی؛ (۱۳۹۰)، طراحی شهری در یک منظر فرهنگی (نمونه موردی: مسیر عزاداری اردبیل)، پایان‌نامه کارشناسی ارشد، دانشگاه علم و صنعت، تهران.
- خاک‌زند، مهدی و سعیده تیموری گرده؛ (۱۳۹۴)، «بررسی تأثیر آیین‌های عاشورایی بر منظر شهری و خاطرات جمعی از دیدگاه شهروندان»، مطالعات ایرانی اسلامی، شماره نوزدهم، تهران، صص ۵۵-۶۳.
- راباپورت، آمس؛ (۱۳۶۶)، منشأ فرهنگی مجتمع‌های زیستی، ترجمه راضیه رضازاده، تهران: جهاد دانشگاهی دانشگاه علم و صنعت ایران.
- رحیمی، حسین؛ (۱۳۸۴)، «در جستجوی شهر اسلامی پایدار»، پیک نور، سال ۵، شماره ۲، تهران، صص ۹۰-۹۸.
- شیعه، اسماعیل، هومن قهرمانی و گل آسا غلامی؛ (۱۳۹۲)، «بررسی تعامل مراسم آیینی و ساخت شهر مشهد در طرح‌های توسعه شهری (نمونه موردی: مراسم عزاداری ایام محرم و صفر در بافت قدیم مشهد)»، فصل‌نامه پژوهش‌های معماری اسلامی، شماره اول، تهران، صص ۱۰۳-۱۲۰.
- علی‌الحسابی، مهران و عصمت پای‌کن؛ (۱۳۹۲)، «تدوین چارچوب مفهومی تعامل شهر و آیین‌های جمعی و بررسی مصداق آن در آیین‌های عاشورایی»، مطالعات شهر ایرانی اسلامی، شماره دوازدهم، تهران، صص ۲۷-۳۶.
- ؛ (۱۳۹۴)، «بازشناسی اثر آیین‌های عاشورایی بر شهر ایرانی، (بررسی موردی: شهر لاهیجان)»، نامه معماری و شهرسازی، دوره ۷، شماره ۱۴، تهران، صص ۷۷-۹۶.
- فیاض، ابراهیم و جبار رحمانی؛ (۱۳۸۵)، «مناسک عزاداری و گفتمان کربلا در دین‌ورزی اقدار فرودست شهری»، انجمن ایرانی مطالعات فرهنگی و ارتباطات، تهران، صص ۵۷-۷۹.
- قاسمی، یارمحمد و بتول رستمی؛ (۱۳۹۳)، «بررسی رابطه بین سرمایه اجتماعی و میزان توسعه مناطق شهر ایلام»، برنامه‌ریزی رفاه و توسعه اجتماعی، شماره ۲۰، تهران، صص ۱۲۶-۱۵۳.
- گیویان، عبدالله؛ (۱۳۸۵)، «آیین، آیینی‌سازی و فرهنگ عامه‌پسندی دینی: تأملی در برخی بازنمایی‌های بصری دینی و شیوه‌های جدید مذاحی»، انجمن ایرانی مطالعات فرهنگی و ارتباطات، تهران، صص ۱۷۹-۲۱۱.
- لینچ، کوین؛ (۱۳۸۰)، تئوری شکل خوب شهر، ترجمه سیدحسین بحرینی، تهران: دانشگاه تهران.
- لیوانی، معصومه؛ (۱۳۹۱)، بررسی نقش مراسم آیینی در بازآفرینی ساختار بافت تاریخی گرگان، پایان‌نامه کارشناسی ارشد، دانشکده هنرهای زیبای دانشگاه تهران.
- محدثی، جلال؛ (۱۳۸۹)، «آیین‌ها و منظر؛ شکل‌گیری منظر شهری آیینی در مناسبت‌های اجتماعی»، ماهنامه تخصصی منظر، شماره ۱۰، تهران، صص ۱۸-۲۱.



- ملکی، سعید و کریم حسین زاده دلیر؛ (۱۳۸۸)، «رتبه‌بندی نواحی شهری از نظر شاخص‌های توسعه پایدار با استفاده از روش‌های تحلیل عاملی و تاکسونومی (شهر ایلام)»، جغرافیا و توسعه ناحیه‌ای، شماره سیزدهم، تبریز، صص ۴۵-۸۰.
- ملکی، سعید؛ (۱۳۸۷)، «تعیین سطح توسعه‌یافتگی نواحی شهری ایلام (با استفاده از روش‌های تحلیل عاملی و شاخص‌های ترکیبی توسعه انسانی)»، فرهنگ ایلام، شماره ۲۰ و ۲۱، ایلام، صص ۱۸۵-۲۰۹.
- منتظرالقائم، اصغر؛ (۱۳۸۷)، «جایگاه مسجد و نقش آن در شهر اسلامی»، مجموعه مقالات نخستین همایش آرمان‌شهر اسلامی، اصفهان، صص ۴۴۳-۴۶۲.
- نقی‌زاده، محمد و بهرام امین‌زاده؛ (۱۳۸۲)، «مراسم محرم و شکل‌گیری سازمان فضایی روستاهای برزروود»، مسکن و محیط روستا، شماره ۱۰۲، تهران، صص ۱۲-۲۹.
- نقی‌زاده، محمد؛ (۱۳۸۹)، تحلیل و طراحی فضای شهری، تهران: جهاد دانشگاهی.
- یارشاطر، احسان؛ (۱۳۶۷)، تعزیه و آیین‌های سوگواری در ایران قبل از اسلام، تعزیه هنر بومی پیشرو در ایران، تهران: علمی و فرهنگی.
- یعقوبی، کریم و علی یعقوبی؛ (۱۳۸۹)، ایلام دوره پهلوی، از سقوط والی‌گری تا سقوط سلسله پهلوی، ایلام: جوهر حیات.

#### (ب) انگلیسی

- Aghaie, Kamran (2005), *Religious Rituals, Social Identities and Political Relationships in Tehran Under Qajar Rule, 1850s-1920-s*, In *Religion and Society in Qajar Iran*. ed. Robert Gleave, 392-373. Oxford: Routledge / Curzon.
- Carmona, Matthew et al.(2003), *Public Places, Urban Spaces: The Dimensions of Urban Design*, London: Architectural Press.
- Djukic, Aleksandra & Stupar, Aleksandra.(2001), *Briefinsight into historical urban transformations: Design of public spaces vs, myth, ritual and ideology*, *Spatium*, p.23-19.
- Huigen, Paulus P.P & Louise Meijering (2005), *Making Places: A Story of De Venen*, In: Gregory John Ashworth, Brian J. Graham. (eds.), *Senses of place: senses of time*, Ashgate, England.
- Kheirabadi, Masoud (2000), *Iranian Cities: Formation and Development*, Syracuse University Press, USA.
- Landry, Charles (2006), *The Art of City-Making*, Sterling, VA, London
- Masoudi Nejad, Reza (2013), *The Discursive Manifestation of Past and Present through the Spatial Organization of the Ashura Procession*, in *Space and Culture*, DOI: 1206331213475747/10.1177/(April2013), accessed at <http://sac.sagepub.com/content/early/2013/09/27.1206331213475747/09/04/2013>.